



GOBIERNO DE LA
CIUDAD DE MÉXICO



RED DE TRANSPORTE DE PASAJEROS DE LA CIUDAD DE MÉXICO
DIRECCIÓN EJECUTIVA DE ADMINISTRACIÓN Y FINANZAS
GERENCIA DE RECURSOS MATERIALES Y ABASTECIMIENTO



2024
Felipe Carrillo
PUERTO
SECRETARÍA DEL GOBIERNO
DE LA CIUDAD DE MÉXICO

LICITACIÓN PÚBLICA NACIONAL RTP/LFN-001/2024
"UNIFORMES PARA EL PERSONAL DE OPERACION Y MANTENIMIENTO,
EJERCICIO 2024"

“ESPECIFICACIONES TÉCNICAS ANEXO A”

4

1

CAMISA MANGA LARGA PARA OPERADOR (2024)

ESPECIFICACIÓN TÉCNICA 1



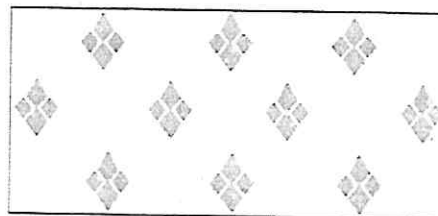
Camisa color blanco fabricada en tela poliéster y algodón con patrón de tejido

ESPECIFICACIONES MÍNIMAS REQUERIDAS DE LA TELA

Contenido de fibra NMX-A-1833/1-INNTEX-2014	60% Algodón ±10 40% Poliéster ±10
Tipo de tejido Método interno	Plano o de Calada
Tipo de ligamento Método interno	Tafetán o taletón
Masa de la tela NMX-A-3801-INNTEX-2012	120 gr/m ² ±10
Propiedades de los tejidos frente a la tracción. NMX-A-059/2-INNTEX-2019	Urdimbre 280 N Trama 240 N
Determinación de la resistencia al rasgado NMX-A-109-INNTEX-2012	Urdimbre 8 N Trama 22 N
Determinación de los cambios dimensionales en lavado y secado. 1 ciclo de lavado. NMX-A-5077-INNTEX-2015	Urdimbre ± 2.0% Trama ± 2.0%
Determinación de la solidez del color al lavado NMX-A-6330-INNTEX-2015	Cambio de color 4°
Determinación de la solidez del color a la luz. NMX-A-105-C06-INNTEX-2015	4°
Determinación de la solidez del color al frote NMX-A-105-B02-INNTEX-2019	Urdimbre Trama Seco 4° 4° Húmedo 4° 4°
Determinación de la solidez del color al sudor NMX-A-073-INNTEX-2005	Ácido 4° Alcalino 4°
Apariencia Método Interno de tipo de lavado 1 ciclo de lavado NMX-A-105-E04-INNTEX-2019	La prenda deberá mantener su apariencia después del lavado, en las zonas donde lleva entretela.



PATRÓN DE TEJIDO



(Handwritten signatures and marks)



GOBIERNO DE LA CIUDAD DE MÉXICO





CONFECCIÓN

DELANTEROS: De dos piezas (delantero derecho e izquierdo), deberá llevar bolsa en delantero izquierdo a la altura del pecho debidamente centrada de 13 cm de ancho por 13 cm de alto, cuadrada con dobladillo de 2 cm, cartera de 5.5 cm con puntas oblicuas con entretela fusionable y abertura parte superior derecho para entrada de la pluma.

El delantero izquierdo llevará aletilla con entretela fusionable, respunte a $\frac{1}{4}$ en ambos extremos con 7 o 8 ojales verticales y 7 o 8 botones del #18 (de acuerdo a la talla) en forma equidistante. En la parte inferior de aletilla llevará dos botones de repuesto uno del #18 y uno del #14.

ESPALDA: De dos piezas que consta de bata superior, y el cuerpo de espalda. Corte en cola de pato con dobladillo de 0.5 cm. Consta de 2 fuelles laterales, uno a cada extremo de 1.5 cm de profundidad con respunte en bata al filo, en unión en bata y delantero hombros.

CUELLO: De vestir con entretela fusionable y respunte de $\frac{1}{4}$ pulgada, la parte media del cuello debe medir 6 cm y las puntas simétricas de 8 cm, el pie de cuello cierra con ojal horizontal y botón del #18, vista del pie de cuello interior en tela color negro.

MANGAS: De una sola pieza con puño de 6.5 cm con entretela fusionable en terminación en ambas puntas redondeadas, y respunte de $\frac{1}{4}$ al contorno de la misma, bebedero a un ancho de 2.5 cm y con terminación de espada a una medida de 16 cm abrocha con 2 botones del #14, dos pliegues inferiores entre el quiebre de la manga y la abertura de la aletilla.

DOBLADILLO: De $\frac{1}{4}$ por $\frac{1}{4}$ en todo el contorno del ruedo.

BOTONES: Todos los botones deberán ser de cuatro orificios color blanco aperlado.

PESPUNTES: $\frac{1}{4}$ " de pulgada en cuello, contorno de sisa, contorno de puño, aletilla de delanteros en ambos extremos, aletilla de manga, y contorno de manga.
 $\frac{1}{16}$ " de pulgada en pie cuello

ENTRETELA: Poliéster-algodón en pie de cuello, cuello, aletillas y puño de la manga.

PRESILLAS: De refuerzo en la parte superior de cada abertura, en extremos superiores de la bolsa y carteras.

DIMENSIONES: De acuerdo a cada talla, conforme a tabla de medidas.

ETIQUETA DE MARCA: Debe contar con marca, razón social, dirección del fabricante o exportador, talla, contenido de fibras, instrucciones de cuidado y país de origen.



2024

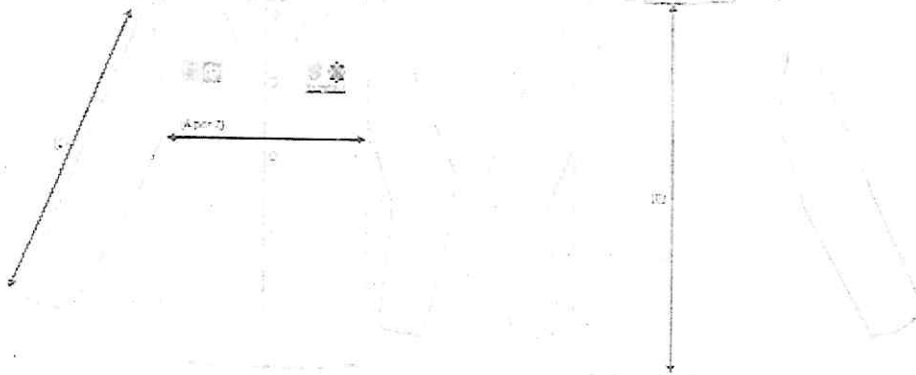
Felipe Carrillo
PUERTO

TOLERANCIAS

- En las medidas menores a 5 cm. es de ± 0.5 cm.
- En las medidas mayores a 5.1 cm. y hasta 10 cm. es de ± 1.0 cm.
- En las medidas mayores a 10.1 cm. y hasta 20 cm. es de ± 1.5 cm.
- En las medidas mayores a 20.1 cm. es de ± 2.54 cm.

TABLA DE MEDIDAS

TABLAS DE DIMENSIONES (cm.)													TOLERANCIAS (cm.)	
	28	30	32	34	36	38	40	42	44	46	48	50		52
Contorno de pecho (A por 2)	98	102	106	110	114	118	122	127	132	137	142	147	151	± 4
Largo de espalda (B)	78	78	79	79	80	80	81	81	82	82	83	84	85	± 2.54
Largo de manga (C)	61.5	61.5	62	62	63	63	64	64	65	65	65	66	66	± 2.54



Handwritten signatures in blue ink.

CAMISA MANGA CORTA PARA OPERADOR (2024)

ESPECIFICACIÓN TÉCNICA 2



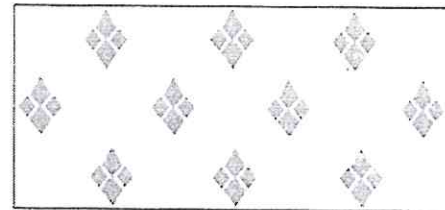
Camisa color blanco fabricada en tela poliéster y algodón con patrón de tejido

ESPECIFICACIONES MÍNIMAS REQUERIDAS DE LA TELA

Contenido de fibra NMX-A-1833/1-INNTEX-2014	60% Algodón ±10 40% Poliéster ±10
Tipo de tejido Método interno	Plano o de Calada
Tipo de ligamento Método interno	Tafetán o taletón
Masa de la tela NMX-A-3801-INNTEX-2012	120 gr/m ² ±10
Propiedades de los tejidos frente a la tracción. NMX-A-059/2-INNTEX-2019	Urdimbre 280 N Trama 240 N
Determinación de la resistencia al rasgado NMX-A-109-INNTEX-2012	Urdimbre 8 N Trama 22 N
Determinación de los cambios dimensionales en lavado y secado. NMX-A-5077-INNTEX-2015 1 ciclo de lavado.	Urdimbre ± 2.0% Trama ± 2.0%
NMX-A-6330-INNTEX-2015 Determinación de la solidez del color al lavado	Cambio de color 4°
NMX-A-105-C06-INNTEX-2015 Determinación de la solidez del color a la luz.	4°
NMX-A-105-B02-INNTEX-2019 Determinación de la solidez del color al frote	Urdimbre Trama Seco 4° 4° Húmedo 4° 4°
NMX-A-073-INNTEX-2005 Determinación de la solidez del color al sudor	Ácido 4° Alcalino 4°
NMX-A-105-E04-INNTEX-2019 Apariencia Método Interno de tipo de lavado 1 ciclo de lavado	La prenda deberá mantener su apariencia después del lavado, en las zonas donde lleva entretela.



PATRÓN DE TEJIDO



GOBIERNO DE LA CIUDAD DE MÉXICO





GOBIERNO DE LA
CIUDAD DE MÉXICO



RED DE TRANSPORTE DE PASAJEROS DE LA CIUDAD DE MÉXICO
DIRECCIÓN EJECUTIVA DE ADMINISTRACIÓN Y FINANZAS
GERENCIA DE ADMINISTRACIÓN DE CAPITAL HUMANO



Página 2 de 3

CONFECCIÓN

DELANTEROS: De dos piezas (delantero derecho e izquierdo), deberá llevar bolsa en delantero izquierdo a la altura del pecho debidamente centrada de 13 cm de ancho por 13 cm de alto, cuadrada con dobladillo de 2 cm, cartera de 5.5 cm con puntas oblicuas con entretela fusionable y abertura parte superior derecho para entrada de la pluma.

El delantero izquierdo llevará aletilla con entretela fusionable, respunte a $\frac{1}{4}$ en ambos extremos con 6 a 7 ojales verticales y de 6 a 7 botones del #18 (de acuerdo a la talla) en forma equidistante. En la parte inferior de aletilla llevará dos botones de repuesto uno del #18 y uno del #14.

ESPALDA: De dos piezas que consta de bata superior, y el cuerpo de espalda. Corte en cola de pato con dobladillo de 0.5 cm. Consta de 2 fuelles laterales, uno a cada extremo de 1.5 cm de profundidad con respunte en bata al filo, en unión en bata y delantero hombros.

CUELLO: De vestir con entretela fusionable y respunte de $\frac{1}{4}$ pulgada, la parte media del cuello debe medir 6 cm y las puntas simétricas de 8 cm, el pie de cuello cierra con ojal horizontal y botón del #18, vista del pie de cuello interior en tela color negro.

MANGAS: Corta de una sola pieza con valenciana de 3 cm unida a la sisa.

DOBLADILLO: De $\frac{1}{4}$ por $\frac{1}{4}$ en todo el contorno del ruedo.

BOTONES: Todos los botones deberán ser de cuatro orificios color blanco aperlado.

PESPUNTES: $\frac{1}{4}$ de pulgada en cuello, contorno de sisa, contorno de puño, aletilla de delanteros en ambos extremos, aletilla de manga, y contorno de manga. $\frac{1}{16}$ de pulgada en pie cuello

ENTRETELA: Poliéster-algodón en pie de cuello, cuello, aletillas y puño de la manga.

PRESILLAS: De refuerzo en la parte superior de cada abertura, en extremos superiores de la bolsa y carteras.

DIMENSIONES: De acuerdo a cada talla, conforme a tabla de medidas.

ETIQUETA DE MARCA: Debe contar con marca, razón social, dirección del fabricante o exportador, talla, contenido de fibras, instrucciones de cuidado y país de origen.



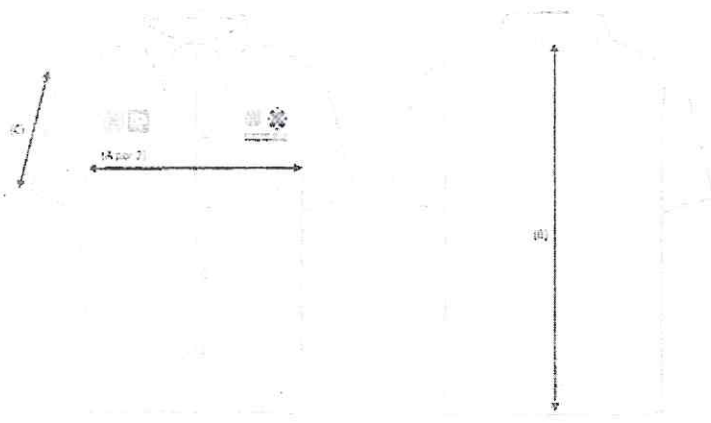
TOLERANCIAS

- En las medidas menores a 5 cm. es de ± 0.5 cm.
- En las medidas mayores a 5.1 cm. y hasta 10 cm. es de ± 1.0 cm.
- En las medidas mayores a 10.1 cm. y hasta 20 cm. es de ± 1.5 cm.
- En las medidas mayores a 20.1 cm. es de ± 2.54 cm.

TABLA DE MEDIDAS

	TABLAS DE DIMENSIONES (cm.)												TOLERANCIAS (cm.)	
	28	30	32	34	36	38	40	42	44	46	48	50		52
Contorno de pecho (A por 2)	98	102	106	110	114	118	122	127	132	137	142	147	151	± 4
Largo de espalda (B)	78	78	79	79	80	80	81	81	82	82	83	84	85	± 2.54
Largo de manga (C)	21	21	22	22	23	23	25	25	26	26	27	28	30	± 2.54

d



[Handwritten signature]

[Handwritten signature]

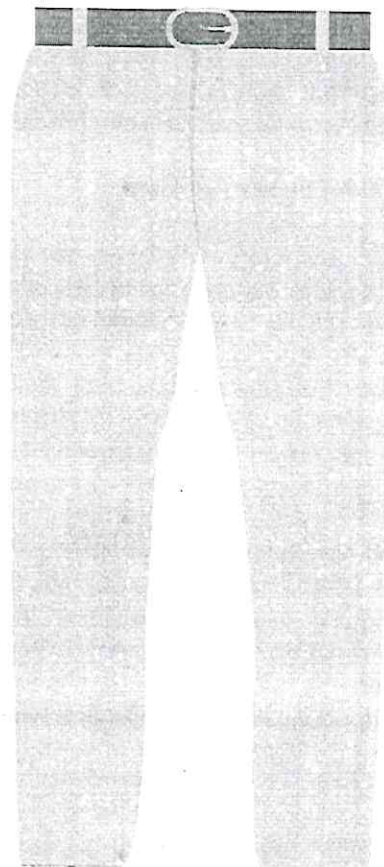
PANTALÓN DE VESTIR VERANO PARA OPERADOR (2024)

ESPECIFICACIÓN TÉCNICA 3



Pantalón en tela poliéster y viscosa.

ESPECIFICACIONES MÍNIMAS REQUERIDAS DE LA TELA	
Contenido de fibra NMX-A-1833/1-INNTEX-2014	65% Poliéster ±5 35% Viscosa ±5
Tipo de tejido Método interno	Plano o de Calada
Tipo de ligamento Método interno	Tafetán o taletón
Masa de la tela NMX-A-3801-INNTEX-2012	180 gr/m ² ±10
Propiedades de los tejidos frente a la tracción. NMX-A-059/2-INNTEX-2019	Urdimbre 540 N Trama 480 N
Determinación de la resistencia al rasgado NMX-A-109-INNTEX-2012	Urdimbre 50 N Trama 40 N
Determinación de los cambios dimensionales en lavado y secado. NMX-A-5077-INNTEX-2015 1 ciclo de lavado.	Urdimbre ± 2.0% Trama ± 2.0%
Determinación de la solidez del color al lavado NMX-A-6330-INNTEX-2015	Cambio de color 4°
Determinación de la solidez del color a la luz. NMX-A-105-C06-INNTEX-2015	4°
Determinación de la solidez del color al frote NMX-A-105-B02-INNTEX-2019	Urdimbre Trama Seco 4° 4° Húmedo 4° 4°
Determinación de la solidez del color al sudor NMX-A-073-INNTEX-2005	Ácido 4° Alcalino 4°
Resistencia a la formación de frisas NMX-A-105-E04-INNTEX-2019	Primer ciclo 4° Segundo ciclo 4°
Resistencia a la formación de frisas NMX-A12945-3-INNTEX-2020	La prenda deberá mantener su apariencia después del lavado, en las zonas donde lleva entretela.
Apariencia Método Interno de tipo de lavado 1 ciclo de lavado	



Handwritten signatures and initials in blue ink.



GOBIERNO DE LA CIUDAD DE MÉXICO





GOBIERNO DE LA
CIUDAD DE MÉXICO



RED DE TRANSPORTE DE PASAJEROS DE LA CIUDAD DE MÉXICO
DIRECCIÓN EJECUTIVA DE ADMINISTRACIÓN Y FINANZAS
GERENCIA DE ADMINISTRACIÓN DE CAPITAL HUMANO



2024

Felipe Carrillo
PUERTO

Página 2 de 3

CONFECCIÓN

PANTONE: Pantone textil 14-4703 TSX

DELANTERO: Con dos pliegues de 2 cm. en cada delantero (pinzas), dos bolsas laterales en forma diagonal con 3 cm. de inclinación en la parte superior, el interior de las bolsas debe ser de poquetín color negro de 1.5 cm. de ancho por 30 cm. de largo, con vistas de la misma tela.

Las bolsas se deberán cerrar, voltear y respuntarse para que quede un acabado limpio en ambos lados. Con una bolsa portamonedas en el interior de la bolsa derecha de 7 cm. de largo por 7.5 cm. de ancho, a 3 cm. arriba de la costura inferior y centrada. Las vistas de las bolsas deberán tener un ancho que no permita que se vea el poquetín aun estirando el elástico de la pretina. Cuenta con ½ forro en color negro en la parte interna que va de la cintura a la rodilla del pantalón, la medida de las bolsas delanteras después de terminadas, deberá medir 16.5 cm. Las orillas de los delanteros deberán ser sobrehiladas con hilo al color de la tela.

ENTRETELA: Poliéster/algodón.

TRASERO: Lleva 2 pinzas de 6.5 cm. que van de la costura inferior de la pretina hacia el centro de la bolsa; 2 bolsas con doble vivo de 6 mm de ancho cada uno y botón con ojal de botella en la bolsa derecha colocado a 1.5 cm. de la entrada de la bolsa, la profundidad de las bolsas será de cuando menos 14 cm.

Las bolsas traseras se deberán cerrar, voltear y respuntarse para que quede un acabado limpio. Los vivos llevan pellón fusionable. La entrada de las bolsas traseras después de terminadas, deberá medir 14 cm. Las orillas de los traseros deberán ser sobrehiladas con hilo multifilamento al color de la tela. Cuenta con ½ forro en color negro en la parte interna que va de la cintura a la rodilla del pantalón

PRETINA: Ajustable de 4 cm. de ancho con entretela fusionable. 6 trabas de 1 cm. de ancho por 5 cm. de alto para todas las tallas, forro de vestir de 5 cm. de ancho. El forro de la pretina deberá ser de vestir color negro y cinta antiderrapante de 1.3 cm. de ancho, de tres líneas. Extensión interior con elástico oculto de 2.5 cm. de ancho a los costados. Cierra al frente con gancho y broche, pretina pasada tipo paloma con ojal y botón en el forro.

CIERRE: De nylon similar al color de la tela del pantalón, ojalera con bies de 16 mm, en color negro.

TIRO: El tiro trasero, en su parte interna (ambos lados) y la ojalera, llevarán bies de 16 mm similar al color de la tela.

PESPUNTES: Ojalera Sencillo, distancia a 4 cm, bolsas delanteras sencillo a ¼, trabas de pretina sencillo al filo.

PRESILLAS: Bolsas delanteras, bolsas traseras y trabas de pretina en sus extremos. Ojalera, doble en unión de encuarte trasero con delantero.



2024
Felipe Carrillo
PUERTO

DIMENSIONES: De acuerdo a cada talla, conforme a tabla de medidas.

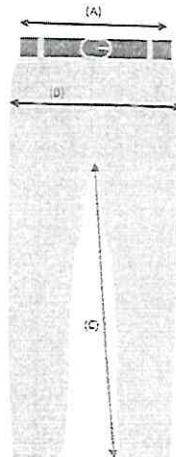
ETIQUETA DE MARCA: Debe contar con marca, razón social, dirección del fabricante o exportador, talla, contenido de fibras, instrucciones de cuidado y país de origen.

TOLERANCIAS

- En las medidas menores a 5 cm. es de ± 0.5 cm.
- En las medidas mayores a 5.1 cm. y hasta 10 cm. es de ± 1.0 cm.
- En las medidas mayores a 10.1 cm. y hasta 20 cm. es de ± 1.5 cm.
- En las medidas mayores a 20.1 cm. es de ± 2.54 cm.

TABLA DE MEDIDAS

	TABLAS DE DIMENSIONES (cm.)													TOLERANCIAS (cm.)
	28	30	32	34	36	38	40	42	44	46	48	50	52	
Contorno de cintura (A)	73	78	83	88	93	98	103	108	113	118	123	128	133	+4
Ancho de cadera (B)	95	100	105	110	115	120	125	130	135	140	145	150	155	± 4
Largo libre de entrepierna (C)	87	87	87	87	87	87	87	87	87	87	87	87	87	± 2.54



[Handwritten signatures]

PANTALÓN DE VESTIR INVIERNO PARA OPERADOR (2024)

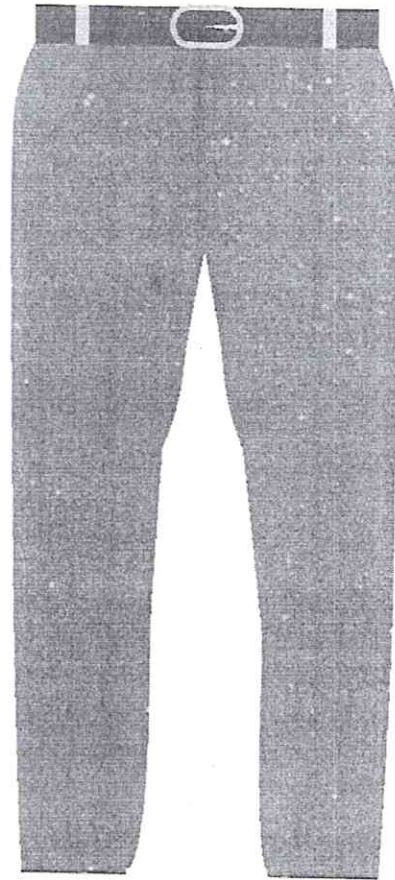
ESPECIFICACIÓN TÉCNICA 4



Pantalón en tela de poliéster y viscosa

ESPECIFICACIONES MÍNIMAS REQUERIDAS DE LA TELA

Contenido de fibra NMX-A-1833/1-INNTEX-2014	65% Poliéster ±5 35% Viscosa ±5
Tipo de tejido Método interno	Plano o de Calada
Tipo de ligamento Método interno	Tafetán o taletón
Masa de la tela NMX-A-3801-INNTEX-2012	180 gr/m ² ±10
Propiedades de los tejidos frente a la tracción. NMX-A-059/2-INNTEX-2019	Urdimbre 540 N Trama 480 N
Determinación de la resistencia al rasgado NMX-A-109-INNTEX-2012	Urdimbre 50 N Trama 40 N
Determinación de los cambios dimensionales en lavado y secado. NMX-A-5077-INNTEX-2015 1 ciclo de lavado. NMX-A-6330-INNTEX-2015	Urdimbre ± 2.0% Trama ± 2.0%
Determinación de la solidez del color al lavado NMX-A-105-C06-INNTEX-2015	Cambio de color 4°
Determinación de la solidez del color a la luz. NMX-A-105-B02-INNTEX-2019	4°
Determinación de la solidez del color al frote NMX-A-073-INNTEX-2005	Urdimbre Trama Seco 4° 4° Húmedo 4° 4°
Determinación de la solidez del color al sudor NMX-A-105-E04-INNTEX-2019	Ácido 4° Alcalino 4°
Resistencia a la formación de frisas NMX-A12945-3-INTEX-2020	Primer ciclo 4 Segundo ciclo 4
Apariencia Método Interno de tipo de lavado 1 ciclo de lavado	La prenda deberá mantener su apariencia después del lavado, en las zonas donde lleva entreteleta.



GOBIERNO DE LA
CIUDAD DE MÉXICO





CONFECCIÓN

PANTONE: Pantone textil 19-0204-TSX

DELANTERO: Con dos pliegues de 2 cm. en cada delantero (pinzas), dos bolsas laterales en forma diagonal con 3 cm. de inclinación en la parte superior, el interior de las bolsas debe ser de poquetín color negro de 15 cm. de ancho por 30 cm. de largo, con vistas de la misma tela.

Las bolsas se deberán cerrar, voltear y respuntarse para que quede un acabado limpio en ambos lados. Con una bolsa portamonedas en el interior de la bolsa derecha de 7 cm. de largo por 7.5 cm. de ancho, a 3 cm. arriba de la costura inferior y centrada. Las vistas de las bolsas deberán tener un ancho que no permita que se vea el poquetín aun estirando el elástico de la pretina. Cuenta con ½ forro en color negro en la parte interna que va de la cintura a la rodilla del pantalón, la medida de las bolsas delanteras después de terminadas, deberá medir 16.5 cm. Las orillas de los delanteros deberán ser sobrehiladas con hilo al color de la tela.

ENTRETELA: Poliéster/algodón.

TRASERO: Lleva 2 pinzas de 6.5 cm. que van de la costura inferior de la pretina hacia el centro de la bolsa; 2 bolsas con doble vivo de 6 mm de ancho cada uno y botón con ojal de botella en la bolsa derecha colocado a 1.5 cm. de la entrada de la bolsa, la profundidad de las bolsas será de cuando menos 14 cm.

Las bolsas traseras se deberán cerrar, voltear y respuntarse para que quede un acabado limpio. Los vivos llevan pellón fusionable. La entrada de las bolsas traseras después de terminadas, deberá medir 14 cm. Las orillas de los traseros deberán ser sobrehiladas con hilo multifilamento al color de la tela. Cuenta con ½ forro en color negro en la parte interna que va de la cintura a la rodilla del pantalón

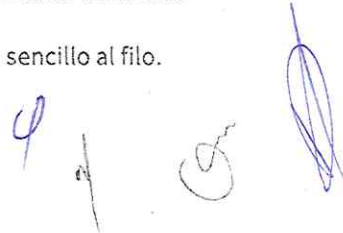
PRETINA: Ajustable de 4 cm. de ancho con entretela fusionable. 6 trabas de 1 cm. de ancho por 5 cm. de alto para todas las tallas, forro de vestir de 5 cm. de ancho. El forro de la pretina debe ser de vestir color negro y cinta antiderrapante de 1.3 cm. de ancho, de tres líneas. Extensión interior con elástico oculto de 2.5 cm. de ancho a los costados. Cierra al frente con gancho y broche, pretina pasada tipo paloma con ojal y botón en el forro.

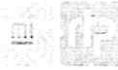
CIERRE: De nylon similar al color de la tela del pantalón, ojalera con bies de 16 mm, en color negro.

TIRO: El tiro trasero, en su parte interna (ambos lados) y la ojalera, llevarán bies de 16 mm similar al color de la tela.

PESPUNTES: Ojalera Sencillo, distancia a 4 cm Bolsas delanteras: Sencillo a ¼, Trabas de pretina: sencillo al filo.

PRESILLAS: Bolsas delanteras, bolsas traseras y trabas de pretina en sus extremos.
Ojalera, doble en unión de encuarte trasero con delantero.





DIMENSIONES: De acuerdo a cada talla, conforme a tabla de medidas.

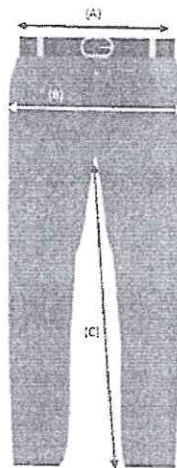
ETIQUETA DE MARCA: Debe contar con marca, razón social, dirección del fabricante o exportador, talla, contenido de fibras, instrucciones de cuidado y país de origen.

TOLERANCIAS

- En las medidas menores a 5 cm. es de ± 0.5 cm.
- En las medidas mayores a 5.1 cm. y hasta 10 cm. es de ± 1.0 cm.
- En las medidas mayores a 10.1 cm. y hasta 20 cm. es de ± 1.5 cm.
- En las medidas mayores a 20.1 cm. es de ± 2.54 cm.

TABLA DE MEDIDAS

	TABLAS DE DIMENSIONES (cm.)													TOLERANCIAS (cm.)
	28	30	32	34	36	38	40	42	44	46	48	50	52	
Contorno de cintura (A)	73	78	83	88	93	98	103	108	113	118	123	128	133	+4
Ancho de cadera (B)	95	100	105	110	115	120	125	130	135	140	145	150	155	± 4
Largo libre de entrepierna (C)	87	87	87	87	87	87	87	87	87	87	87	87	87	± 2.54



CHAMARRA DE VERANO PARA CABALLERO (2024)

ESPECIFICACIÓN TÉCNICA 5



Chamarras tipo sport para caballero fabricado en tela poliéster repelente al agua.

ESPECIFICACIONES MÍNIMAS REQUERIDAS DE LA TELA

Contenido de fibra NMX-A-084-INNTEX-2015	100% Poliéster
Masa de la tela NMX-A-3801-INNTEX-2012	130 gr/m ² ±10
Propiedades de los tejidos frente a la tracción NMX-A-059/2-INNTEX-2019	Urdimbre 300 N mínimo Trama 320 N mínimo
Determinación de la resistencia al rasgado NMX-A-109-INNTEX-2012	Urdimbre 14 N mínimo Trama 12 N mínimo
Determinación de los cambios dimensionales en lavado y secado. NMX-A-5077-INNTEX-2015 1 ciclo de lavado. NMX-A-6330-INNTEX-2015	Urdimbre ± 2.0% Trama ± 2.0%
Determinación de la solidez del color al lavado NMX-A-105-C06-INNTEX-2015	Cambio de color 4°
Determinación de la solidez del color a la luz. NMX-A-105-B02-INNTEX-2019	3°
Determinación de la solidez del color al frote NMX-A-073-INNTEX-2005	Urdimbre Trama Seco 4° 4° Húmedo 4° 4°
Determinación de la solidez del color al sudor NMX-A-105-E04-INNTEX-2019	Ácido 4° Alcalino 4°
Determinación de la resistencia al humedecimiento NMX-A-4920-INNTEX-2017	No presente humedecimiento ni goteo
Apariencia Método Interno de tipo de lavado 1 ciclo de lavado	La prenda deberá mantener su apariencia después del lavado, en las zonas donde lleva entreteja.



Handwritten signatures and initials in blue ink, including a large '4' and a signature that appears to be 'García'.



GOBIERNO DE LA CIUDAD DE MÉXICO





2024
Felipe Carrillo
PUERTO

ESPECIFICACIONES MÍNIMAS REQUERIDAS DEL FORRO

Contenido de fibra NMX-A-084-INNTEX-2015	100% Poliéster
Masa de la tela NMX-A-3801-INNTEX-2012	95 gr/m ² +10
Propiedades de los tejidos frente a la tracción NMX-A-059/2-INNTEX-2019	Urdimbre 610 N mínimo Trama 380 N mínimo
Determinación de la resistencia al rasgado NMX-A-109-INNTEX-2012	Urdimbre 20 N mínimo Trama 6 N mínimo
Determinación de los cambios dimensionales en lavado y secado. NMX-A-5077-INNTEX-2015 1 ciclo de lavado. NMX-A-6330-INNTEX-2015	Urdimbre ± 2.0% Trama ± 2.0%
Determinación de la solidez del color al lavado NMX-A-105-C06-INNTEX-2015	Cambio de color 4°
Determinación de la solidez del color a la luz. NMX-A-105-B02-INNTEX-2019	4°
Determinación de la solidez del color al frote NMX-A-073-INNTEX-2005	Urdimbre Trama Seco 3 - 4° 3 - 4° Húmedo 3 - 4° 3 - 4°
Determinación de la solidez del color al sudor NMX-A-105-E04-INNTEX-2019	Ácido 4° Alcalino 4°

CONFECCIÓN

PANTONE: Pantone textil 18-1850 TSX

DELANTEROS: De dos piezas, en la unión del delantero con la espalda (costados) lleva bolsas ocultas con cierre de plástico de 15 cm de largo con una profundidad de 15 cm, lleva dos elásticos, uno en cada costado, de 5 cm de ancho x 10 cm de largo, con cuatro pespuntos a 1/4" centrados. Cierra al frente con cierre separable de plástico al color de la tela abarcando hasta el cuello, base con confección tapado. Tiene una cinta cosida a 15 cm de distancia del ruedo hacia arriba, de 5 cm de ancho con respaldo de poliéster y algodón, en forma horizontal a lo ancho de todo el delantero atravesando ambas bolsas, 1 cm hacia arriba otra cinta reflejante 5 cm de ancho.



GOBIERNO DE LA
CIUDAD DE MÉXICO



RED DE TRANSPORTE DE PASAJEROS DE LA CIUDAD DE MÉXICO
DIRECCIÓN EJECUTIVA DE ADMINISTRACIÓN Y FINANZAS
GERENCIA DE ADMINISTRACIÓN DE CAPITAL HUMANO



Página 3 de 4

CUELLO: Cuello sport de una pieza de 9 cm, con pie de cuello tipo media luna, y entretela fusionable, respunte sencillo al filo en pie de cuello y doble a 1/4" en cuello.

ESPALDA: De una pieza, tiene una cinta cosida a 15 cm de distancia del ruedo hacia arriba, de 5 cm de ancho con respaldo de poliéster y algodón, en forma horizontal a lo ancho de todo el delantero atravesando ambas bolsas, 1 cm hacia arriba otra cinta reflejante 5 cm de ancho con un mínimo.

MANGAS: Mangas de una pieza

PRESILLAS: Presillas de refuerzo en cierre y bolsas.

PESPUNTES: Pespunte en sisa al filo y a 7/8" hilo al mismo tono de tela. Pespunte en hombros al filo y a 1/4" de hilo al mismo color de la tela. El resorte de pretina de puño se pega con máquina especial doble aguja con separación de 1/2".

COSTURAS: Todo va cerrado a 1 cm con máquina recta, unión de hombros, costados u colocación de cuello. Los vivos van cosidos a 1 cm.

DIMENSIONES: De acuerdo a cada talla, conforme a tabla anexa.

FORRO: Tafeta 100% poliéster en color al tono de la tela base

ETIQUETA DE MARCA: debe contar con: marca, razón social, dirección del fabricante o exportador, talla, contenido de fibras, instrucciones de cuidado y país de origen.

TOLERANCIAS

En las medidas menores a 5 cm. es de ± 0.5 cm.

En las medidas mayores a 5.1 cm. y hasta 10 cm. es de ± 1.0 cm.

En las medidas mayores a 10.1 cm. y hasta 20 cm. es de ± 1.5 cm.

En las medidas mayores a 20.1 cm. es de ± 2.54 cm.



GOBIERNO DE LA
CIUDAD DE MÉXICO



RED DE TRANSPORTE DE PASAJEROS DE LA CIUDAD DE MÉXICO
DIRECCIÓN EJECUTIVA DE ADMINISTRACIÓN Y FINANZAS
GERENCIA DE ADMINISTRACIÓN DE CAPITAL HUMANO



2024

Felipe Carrillo
PUERTO

Página 4 de 4

TABLA DE MEDIDAS

	TABLAS DE DIMENSIONES (cm.)												TOLERANCIAS (cm.)	
	28	30	32	34	36	38	40	42	44	46	48	50		52
Contorno de pecho (A por 2)	97	102	107	112	117	122	127	132	137	142	147	152	157	±4
Largo de espalda (B)	69	70	71	72	74	75	76	77	79	80	81	82	83	±2.54
Largo de manga (C)	61.5	61.5	62	62	63	63	64	64	65	65	65	66	66	±2.54



(Signature)

(Signature)

(Signature)

CHAMARRA DE INVIERNO PARA CABALLERO (2024)

ESPECIFICACIÓN TÉCNICA 6

Chamarra capitoneada para caballero, fabricado en tela poliéster repelente al agua.

ESPECIFICACIONES MÍNIMAS REQUERIDAS DE LA TELA

Contenido de fibra NMX-A-084-INNTEX-2015	100% Poliéster
Masa de la tela NMX-A-3801-INNTEX-2012	130 gr/m ² ±10
Propiedades de los tejidos frente a la tracción NMX-A-059/2-INNTEX-2019	Urdimbre 300 N mínimo Trama 320 N mínimo
Determinación de la resistencia al rasgado NMX-A-109-INNTEX-2012	Urdimbre 14 N mínimo Trama 12 N mínimo
Determinación de los cambios dimensionales en lavado y secado. NMX-A-5077-INNTEX-2015 1 ciclo de lavado.	Urdimbre ± 2.0% Trama ± 2.0%
Determinación de la solidez del color al lavado NMX-A-105-C06-INNTEX-2015	Cambio de color 4°
Determinación de la solidez del color a la luz. NMX-A-105-B02-INNTEX-2019	3°
Determinación de la solidez del color al frote NMX-A-073-INNTEX-2005	Urdimbre Trama Seco 4° 4° Húmedo 4° 4°
Determinación de la solidez del color al sudor NMX-A-105-E04-INNTEX-2019	Ácido 4° Alcalino 4°
Determinación de la resistencia al humedecimiento NMX-A-4920-INNTEX-2017	No presente humedecimiento ni goteo



Handwritten signatures and initials in blue ink.



GOBIERNO DE LA
CIUDAD DE MÉXICO





ESPECIFICACIONES MÍNIMAS REQUERIDAS DEL FORRO

Contenido de fibra NMX-A-084-INNTEX-2015	100% Poliéster
Masa de la tela NMX-A-3801-INNTEX-2012	240 gr/m ² ±10
Determinación de los cambios dimensionales en lavado y secado. NMX-A-5077-INNTEX-2015 1 ciclo de lavado. NMX-A-6330-INNTEX-2015	Urdimbre ± 2.0% Trama ± 2.0%
Determinación de la solidez del color al lavado NMX-A-105-C06-INNTEX-2015	Cambio de color 4°
Determinación de la solidez del color a la luz. NMX-A-105-B02-INNTEX-2019	3 - 4°
Determinación de la solidez del color al frote NMX-A-073-INNTEX-2005	Urdimbre Trama Seco 4° 4° Húmedo 3° 3°
Determinación de la solidez del color al sudor NMX-A-105-E04-INNTEX-2019	Ácido 4° Alcalino 4°

CONFECCIÓN

PANTONE: Pantone textil 19-0204-TSX

DELANTEROS: 6 piezas (2 superiores y 4 inferiores), delanteros superiores, de la unión del hombro a 2" hacia abajo de unión de la sisa, capitoneado de 2" de ancho de forma diagonal contrapuesto. Delanteros inferiores de 4 piezas, 2 frontales capitoneados de 2" de ancho diagonal contrapuesto (1 en cada lado) y 2 en los costados en capitoneado horizontal (1 de cada lado). En las uniones de los delanteros inferiores frontales y costados, presenta bolsas ocultas. En su interior, deberán ser confeccionadas de polar fleece de 17 cm de abertura por 17 cm de profundidad y un cierre de nylon de 17 cm oculto; que va colocado en la entrada de las bolsas.

Cierra al frente con cierre de nylon reforzado del N° 10, separable con una longitud de acuerdo a la talla, al tono de la tela, colocado desde el cuello hasta la parte inferior del dobladillo, con respunte sencillo al filo al color de la tela para fijar y sencillo a 1/4" al color de la tela para cerrar.

CUELLO: Tipo Mao de 7 cm de alto capitoneado horizontal de 1" de ancho, con relleno y entretela. En la base del cuello externa va colocado un cierre de nylon y en la parte inferior para sujetar la capucha; para cubrir el cierre, de la misma y al tono de la tela una tira doble de 1" de alto.



CAPUCHA: desmontable de 3 piezas capitoneada de 2" de ancho, de la misma tela en la parte externa y polar fleece en la parte interna. Con jareta de 3/4 "con cordón elástico con terminaciones de plástico, ahorcadores ovalados y dos ojillos de metal en su parte inferior de cada lado, al tono de la tela.

ESPALDA: De 4 piezas (1 bata y 3 inferiores), en tela capitoneada en forma de flecha de 2.0" de ancho al tono de la tela, faldón con dobladillo de 2 cm de ancho, remetido en todo su contorno.

MANGAS: Tipo saco, en la parte superior de la manga capitoneada en forma diagonal de 2" de ancho, con dobladillo de 2 cm ancho, remetido en todo su contorno. El forro de las mangas en polar fleece.

FORRO: Polar fleece al tono de la tela capitonado en rombo en espalda y delanteros. Solapa de la misma tela base de 2" de ancho, del lado izquierdo, a la altura del pecho una bolsa al tono de la tela, de 13 cm de ancho por 15 cm de profundidad, con vivo al tono de la tela de 1"

CINTA REFLEJANTE: En mangas de una sola pieza, colocada en todo su contorno a 7" de la costura del hombro hacia abajo, termina a 0.5 cm. antes de la costura de cierre de mangas.

COSTURAS: en uniones de delanteros, espalda, hombros, vistas, forro, cerrado de costado y pegado de mangas sobrehilado con puntada de seguridad.

PESPUNTES: En canesú, sisas, faldón, contorno de bolsas y cinta reflejante sencillo al filo. En cierre, frentes, cubre cierre y en cierre sencillo a 1/4".

DIMENSIONES: De acuerdo a cada talla, conforme a tabla de medidas.

ETIQUETA DE MARCA: Debe contar con marca, razón social, dirección del fabricante o exportador, talla, contenido de fibras, instrucciones de cuidado y país de origen.

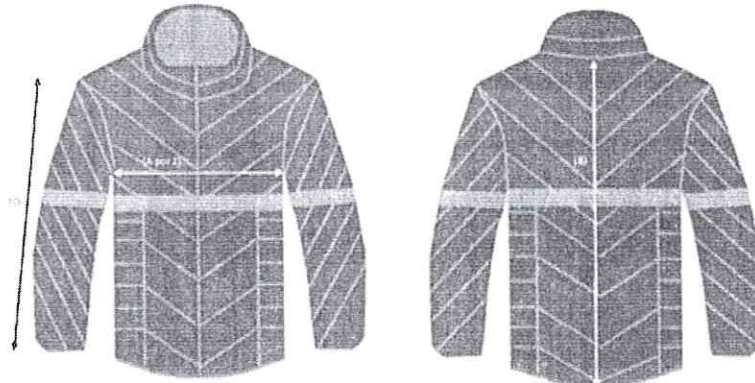
TOLERANCIAS

- En las medidas menores a 5 cm. es de ± 0.5 cm.
- En las medidas mayores a 5.1 cm. y hasta 10 cm. es de ± 1.0 cm.
- En las medidas mayores a 10.1 cm. y hasta 20 cm. es de ± 1.5 cm.
- En las medidas mayores a 20.1 cm. es de ± 2.54 cm.

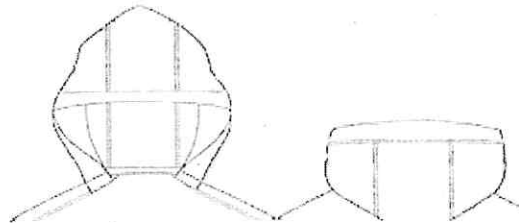


TABLA DE MEDIDAS

TABLAS DE DIMENSIONES (cm.)													TOLERANCIAS (cm.)	
CHAMARRA DE INVIERNO CAB	28	30	32	34	36	38	40	42	44	46	48	50	52	
Contorno de pecho (A por 2)	97	102	107	112	117	122	127	132	137	142	147	152	157	±4
Largo de espalda (B)	69	70	71	72	74	75	76	77	79	80	81	82	83	±2.54
Largo de manga (C)	61.5	61.5	62	62	63	63	64	64	65	65	65	66	66	±2.54



Patrón del capitonado



CHALECO DE VESTIR PARA OPERADOR (DE PUNTO) (2024)

ESPECIFICACIÓN TÉCNICA 7

Chaleco cerrado cuello "V" 100% acrílico, tejido Jersey.

ESPECIFICACIONES MÍNIMAS REQUERIDAS DE LA TELA

Contenido de fibra NMX-A-1833/1-INNTEX-2014	100% Acrílico
Tipo de tejido Método interno	Punto
Masa de la tela NMX-A-3801-INNTEX-2012	De 350 a 420 gr/m ²
Determinación de los cambios dimensionales en lavado y secado. NMX-A-5077-INNTEX-2015 1 ciclo de lavado.	Urdimbre \pm 3.0% Trama \pm 3.0%
Determinación de la solidez del color al lavado NMX-A-105-C06-INNTEX-2015	Cambio de color 3 - 4°
Determinación de la solidez del color a la luz. NMX-A-105-B02-INNTEX-2019	4°
Determinación de la solidez del color al frote NMX-A-073-INNTEX-2005	Urdimbre Trama Seco 3 - 4° 3 - 4° Húmedo 3° 3°
Determinación de la solidez del color al sudor NMX-A-105-E04-INNTEX-2019	Ácido 3 - 4° Alcalino 3 - 4°
Resistencia a la formación de frisas NMX-A12945-3-INNTEX-2020	Primer ciclo 3.5° Segundo ciclo 3.5°
Resistencia al reventamiento NMX-13938/2-INNTEX-2012	300 kPa / cm ² mínimo



GOBIERNO DE LA
CIUDAD DE MÉXICO





GOBIERNO DE LA
CIUDAD DE MÉXICO



RED DE TRANSPORTE DE PASAJEROS DE LA CIUDAD DE MÉXICO
DIRECCIÓN EJECUTIVA DE ADMINISTRACIÓN Y FINANZAS
GERENCIA DE ADMINISTRACIÓN DE CAPITAL HUMANO



Página 2 de 3

CONFECCIÓN

PANTONE: Pantone textil 19-0204 TSX

DELANTERO Y ESPALDA: Delanteros de una pieza en jersey. En delanteros cuellos y hombros lleva un contorno de 3.0 cm de ancho integrado al mismo tejido de la prenda.

CUELLO: Tipo "V" en tejido de 1x1 remallado con máquina over de 5 hilos con refuerzo, utilizando 4 y rematado con máquina recta.

PRETINA: De 6 cm. de ancho, integrada al tejido de la espalda y delanteros.

DIMENSIONES: De acuerdo a cada talla, conforme a tabla anexa.

ETIQUETA DE MARCA: debe contar con: marca, razón social- dirección del fabricante o exportador, talla, contenido de fibras, instrucciones de cuidado y país de origen.

TOLERANCIAS

En las medidas menores a 5 cm. es de ± 0.5 cm.

En las medidas mayores a 5.1 cm. y hasta 10 cm. es de ± 1.0 cm.

En las medidas mayores a 10.1 cm. y hasta 20 cm. es de ± 1.5 cm.

En las medidas mayores a 20.1 cm. es de ± 2.54 cm.

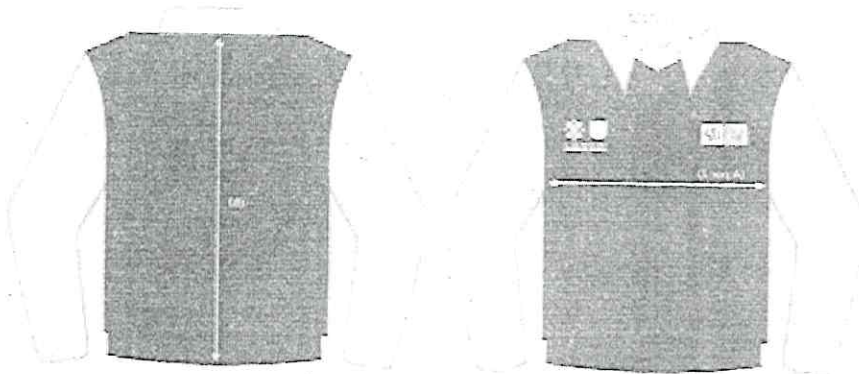


2024

Felipe Carrillo
PUERTO

MEDIDAS

TABLAS DE DIMENSIONES (cm.)									TOLERANCIAS (cm.)
	28	30	32	34	36	38	40	42	
Contorno de pecho (A por 2)	100	104	108	112	116	120	124	128	±4
Largo de espalda (B)	64	65	66	67	68	69	70	71	±2.54



[Handwritten signatures and initials in blue ink]

CHALECO DE VESTIR INVIERNO PARA OPERADOR (2024)

ESPECIFICACIÓN TÉCNICA 8

Chaleco tela poliéster repelente al agua.

ESPECIFICACIONES MÍNIMAS REQUERIDAS DE LA TELA

Contenido de fibra NMX-A-084-INNTEX-2015	100% Poliéster
Masa de la tela NMX-A-3801-INNTEX-2012	130 gr/m ² ±10
Propiedades de los tejidos frente a la tracción. NMX-A-059/2-INNTEX-2019	Urdimbre 300 N Trama 320 N
Determinación de la resistencia al rasgado NMX-A-109-INNTEX-2012	Urdimbre 14 N Trama 12 N
Determinación de los cambios dimensionales en lavado y secado. NMX-A-5077-INNTEX-2015 1 ciclo de lavado. NMX-A-6330-INNTEX-2015	Urdimbre ± 2.0% Trama ± 2.0%
Determinación de la solidez del color al lavado NMX-A-105-C06-INNTEX-2015	Cambio de color 4°
Determinación de la solidez del color a la luz. NMX-A-105-B02-INNTEX-2019	3°
Determinación de la solidez del color al frote NMX-A-073-INNTEX-2005	Urdimbre Trama Seco 4° 4° Húmedo 4° 4°
Determinación de la solidez del color al sudor NMX-A-105-E04-INNTEX-2019	Ácido 4° Alcalino 4°
Determinación de la resistencia al humedecimiento NMX-A-4920-INNTEX-2017	No presenta humedecimiento ni goteo



GOBIERNO DE LA
CIUDAD DE MÉXICO





ESPECIFICACIONES MÍNIMAS REQUERIDAS DEL FORRO

Contenido de fibra NMX-A-3801-INNTEX-2012	100% Poliester
Masa de la tela NMX-A-3801-INNTEX-2012	240 gr/m ² ±10
Determinación de los cambios dimensionales en lavado y secado. NMX-A-5077-INNTEX-2015 1 ciclo de lavado. NMX-A-6330-INNTEX-2015	Urdimbre ± 2.0% Trama ± 2.0%
Determinación de la solidez del color al lavado NMX-A-105-C06-INNTEX-2015	Cambio de color 4°
Determinación de la solidez del color a la luz. NMX-A-105-B02-INNTEX-2019	3 - 4°
Determinación de la solidez del color al frote NMX-A-073-INNTEX-2005	Urdimbre Trama Seco 4° 4° Húmedo 3° 3°
Determinación de la solidez del color al sudor NMX-A-105-E04-INNTEX-2019	Ácido 4° Alcalino 4°

CONFECCIÓN

PANTONE: Pantone textil 18-1850 TSX

DELANTEROS: De dos piezas, bolsillos laterales ocultos con una profundidad de 15 cm y cierre para mayor seguridad. Cierra al frente con cierre separable de plástico de doble acción al color de la tela. Tiene una cinta cosida a 15 cm de distancia del ruedo hacia arriba, de 5 cm de ancho con respaldo de poliéster, en forma horizontal a lo ancho de todo el delantero atravesando ambas bolsas, 1 cm hacia arriba otra cinta reflejante 5 cm de ancho.

COSTADOS: Dos, unidos a los delanteros y espalda, cocido con costura recta.

CUELLO: Tipo mao doble tela de 6 cm de alto.

ESPALDA: De una pieza, Tiene una cinta cosida a 15 cm de distancia del ruedo hacia arriba, de 5 cm de ancho con respaldo de poliéster y algodón, en forma horizontal a lo ancho de toda la espalda, 1 cm hacia arriba otra cinta reflejante 5 cm.

SISAS: Con bias nylon elástico en contorno de 1 cm de ancho y pespunte al filo.



2024
Felipe Carrillo
PUERTO

PESPUNTE: En toda la prenda a 1/8 de pulgada sencillo.

PRESILLAS: Presillas de refuerzo en cierre y bolsas.

FORRO: Polar fleece al tono de la tela capitonado en rombo en espalda y delanteros. Solapa de la misma tela base de 2" de ancho, del lado izquierdo, a la altura del pecho una bolsa al tono de la tela, de 13 cm de ancho por 15 cm de profundidad, con vivo al tono de la tela de 1".

DIMENSIONES: De acuerdo a cada talla, conforme a tabla anexa.

ETIQUETA DE MARCA: Debe contar con: marca, razón social- dirección del fabricante o exportador, talla, contenido de fibras, instrucciones de cuidado y país de origen.

TOLERANCIAS

- En las medidas menores a 5 cm. es de ± 0.5 cm.
- En las medidas mayores a 5.1 cm. y hasta 10 cm. es de ± 1.0 cm.
- En las medidas mayores a 10.1 cm. y hasta 20 cm. es de ± 1.5 cm.
- En las medidas mayores a 20.1 cm. es de ± 2.54 cm.

TABLA DE MEDIDAS

TABLAS DE DIMENSIONES (cm.)													TOLERANCIAS (cm.)	
	28	30	32	34	36	38	40	42	44	46	48	50		52
Contorno de pecho (A por 2)	100	105	110	115	120	125	130	135	140	145	150	155	160	± 4
Largo de espalda (B)	61.5	61.5	62	62	63	63	64	64	65	65	65	66	66	± 2.54



SUETER PARA OPERADOR (2024)

ESPECIFICACIÓN TÉCNICA 9



Suéter cerrado cuello "V", acrílico Tejido Jersey.

ESPECIFICACIONES MÍNIMAS REQUERIDAS DE LA TELA

Contenido de fibra NMX-A-1833/1-INNTEX-2014	100% Acrílico
Tipo de tejido Método interno	Punto
Masa de la tela NMX-A-3801-INNTEX-2012	De 350 a 420 gr/m ²
Determinación de los cambios dimensionales en lavado y secado. NMX-A-5077-INNTEX-2015 1 ciclo de lavado.	Urdimbre ± 3.0% Trama ± 3.0%
NMX-A-6330-INNTEX-2015 Determinación de la solidez del color al lavado	Cambio de color 3 - 4°
NMX-A-105-C06-INNTEX-2015 Determinación de la solidez del color a la luz.	4°
NMX-A-105-B02-INNTEX-2019 Determinación de la solidez del color al frote	Urdimbre Trama Seco 3 - 4° 3 - 4° Húmedo 3° 3°
NMX-A-073-INNTEX-2005 Determinación de la solidez del color al sudor	Ácido 3 - 4° Alcalino 3- 4°
NMX-A-105-E04-INNTEX-2019 Resistencia a la formación de frisas	Primer ciclo 3.5° Segundo ciclo 3.5°
NMX-A12945-3-INNTEX-2020 Resistencia al reventamiento NMX-13938/2-INNTEX-2012	300 kPa / cm ² mínimo



Gr
[Signature]



CONFECCIÓN

PANTONE: Pantone textil 14-4703 TSX

DELANTERO Y ESPALDA: Delanteros de una pieza en jersey. En delanteros y cuello lleva un contorno de 3.0 cm de ancho integrado al mismo tejido de la prenda.

MANGAS: Manga larga de una pieza con puño de 6 cm de ancho integrado al tejido.

CUELLO: Tipo "V" en tejido de 1x1 remallado con máquina over de 5 hilos con refuerzo, utilizando 4 y rematado con máquina recta.

PRETINA: De 6 cm. de ancho, integrada al tejido de la espalda y delanteros.

DIMENSIONES: De acuerdo a cada talla, conforme a tabla anexa.

ETIQUETA DE MARCA: debe contar con: marca, razón social, dirección del fabricante o exportador, talla, contenido de fibras, instrucciones de cuidado y país de origen.

TOLERANCIAS

En las medidas menores a 5 cm. es de ± 0.5 cm.

En las medidas mayores a 5.1 cm. y hasta 10 cm. es de ± 1.0 cm.

En las medidas mayores a 10.1 cm. y hasta 20 cm. es de ± 1.5 cm.

En las medidas mayores a 20.1 cm. es de ± 2.54 cm.



GOBIERNO DE LA
CIUDAD DE MÉXICO



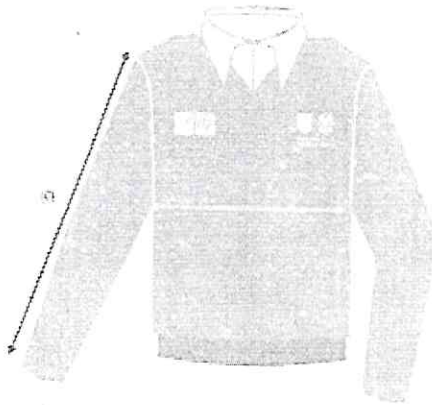
RED DE TRANSPORTE DE PASAJEROS DE LA CIUDAD DE MÉXICO
DIRECCIÓN EJECUTIVA DE ADMINISTRACIÓN Y FINANZAS
GERENCIA DE ADMINISTRACIÓN DE CAPITAL HUMANO



Página 3 de 3

MEDIDAS

TABLAS DE DIMENSIONES (cm.)									TOLERANCIAS (cm.)
	28	30	32	34	36	38	40	42	
Contorno de pecho (A por 2)	100	104	108	112	116	120	124	128	±4
Largo de espalda (B)	64	65	66	67	68	69	70	71	±2.54
Largo de manga (C)	62	63	64	64	65	65	67	67	±2.54



Handwritten signature and initials in blue ink.

Handwritten signature in blue ink.

SACO DE VESTIR PARA CABALLERO (2024)

ESPECIFICACIÓN TÉCNICA 10



Saco de vestir corte recto en tela poliéster y viscosa.

ESPECIFICACIONES MÍNIMAS REQUERIDAS DE LA TELA

Contenido de fibra NMX-A-1833/1-INNTEX-2014	65% Poliéster ±5 35% Viscosa ±5
Tipo de tejido Método interno	Plana o Calada
Tipo de ligamento Método interno	Tafetán o taletón
Masa de la tela NMX-A-3801-INNTEX-2012	180 gr/m ² ±10
Propiedades de los tejidos frente a la tracción NMX-A-059/2-INNTEX-2019	Urdimbre 540 N Trama 480 N
Determinación de la resistencia al rasgado NMX-A-109-INNTEX-2012	Urdimbre 50 N Trama 40 N
Determinación de los cambios dimensionales en lavado y secado. NMX-A-5077-INNTEX-2015 1 ciclo de lavado. NMX-A-6330-INNTEX-2015	Urdimbre ± 2.0% Trama ± 2.0%
Determinación de la solidez del color al lavado NMX-A-105-C06-INNTEX-2015	Cambio de color 4°
Determinación de la solidez del color a la luz. NMX-A-105-B02-INNTEX-2019	4°
Determinación de la solidez del color al frote NMX-A-073-INNTEX-2005	Urdimbre Trama Seco 4° 4° Húmedo 4° 4°
Determinación de la solidez del color al sudor NMX-A-105-E04-INNTEX-2019	Ácido 4° Alcalino 4°
Resistencia a la formación de frisas NMX-A12945-3-INNTEX-2020	Primer ciclo 4° Segundo ciclo 4°



GOBIERNO DE LA
CIUDAD DE MÉXICO





ESPECIFICACIONES MÍNIMAS REQUERIDAS DEL FORRO

Contenido de fibra NMX-A-084-INNTEX-2015	100% Poliéster ±5
Masa de la tela NMX-A-3801-INNTEX-2012	65 gr/m ² +10
Propiedades de los tejidos frente a la tracción NMX-A-059/2-INNTEX-2019	Urdimbre 300 N Trama 400 N
Determinación de la resistencia al rasgado NMX-A-109-INNTEX-2012	Urdimbre 20 N Trama 18 N
Determinación de los cambios dimensionales en lavado y secado. NMX-A-5077-INNTEX-2015 1 ciclo de lavado. NMX-A-6330-INNTEX-2015	Urdimbre ± 2.0% Trama ± 2.0%

CONFECCIÓN

PANTONE: Pantone textil 19-0204-TSX

DELANTEROS: Frente de dos piezas de corte recto; con pinzas al frente con dos bolsas inferiores de doble vivo de 0.7 cm. de alto con entrada de 14.5 cm. y profundidad de 14.0 cm. cada una con cartera cuadrada con forro interior 100% poliéster de 15.0 cm. de ancho por 5.0 cm. de alto; delantero izquierdo con bolsa de vivo 2.5 cm. de alto con entrada de 11.0 cm. de ancho y 8.0 cm. de profundidad y bolsa interior oculta en tela 100% poliéster con doble vivo de 0.7 cm. con entrada de 13.5 cm. y profundidad de 14.0 cm.; solapa de 9 a 10 cm. de ancho a todo lo largo del delantero, abotona al frente con dos botones al color de la tela del No. 32 de 4 orificios, colocados en el delantero derecho con una separación entre ellos de 11.5 cm. con 2 ojales de botella de manera horizontal en el delantero izquierdo a una separación de la parte interna del delantero de 1 cm. terminación inferior de los delanteros en curva. Cuello de 4.5 cm. de ancho con banana de 3 cm. al mismo tono de la tela.

COSTADILLO: De una sola pieza; la cual, une al delantero con la espalda por medio de una costura de ¼ de pulgada.

ESPALDA: De dos piezas con corte al centro y dos aberturas inferiores sobre los cortes del costadillo con dobladillo.

MANGA: Corte sastre de 2 hojas con la hoja mayor cargada hacia la menor con pespunte sencillo a ¼ de pulgada, martillo de 11 cm. de largo y 4 cm. de ancho, lleva 4 botones del No. 24 de 4 orificios al color de la tela colocados en forma vertical con 4 ojales simulados horizontales separados 1.5 cm. al tono de la tela.

FORRO: En 100% poliéster en espalda, mangas y delantero.

DIMENSIONES: De acuerdo a cada talla, conforme a tabla de medidas.



2024
Felipe Carrillo
PUERTO

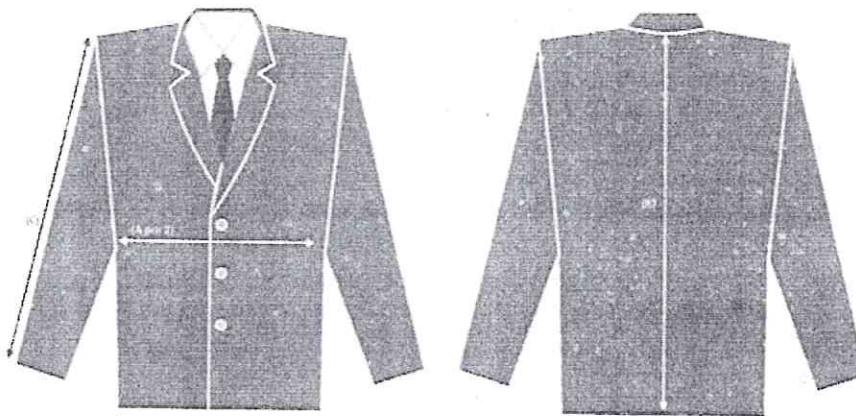
ETIQUETA DE MARCA: Debe contar con marca, razón social, dirección del fabricante o exportador, talla, contenido de fibras, instrucciones de cuidado y país de origen.

TOLERANCIAS

- En las medidas menores a 5 cm. es de ± 0.5 cm.
- En las medidas mayores a 5.1 cm. y hasta 10 cm. es de ± 1.0 cm.
- En las medidas mayores a 10.1 cm. y hasta 20 cm. es de ± 1.5 cm.
- En las medidas mayores a 20.1 cm. es de ± 2.54 cm.

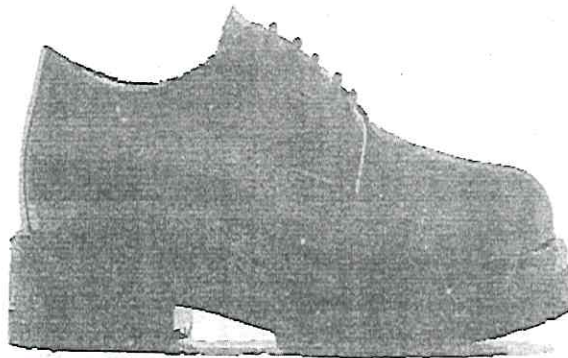
TABLA DE MEDIDAS

	TABLAS DE DIMENSIONES (cm.)								TOLERANCIAS (cm.)
	28	30	32	34	36	38	40	42	
Contorno de pecho (A por 2)	92	95	98	105	110	115	122	129	± 2.54
Largo de espalda (B)	58	60	62	64.5	66	67	67.5	69	± 2.54
Largo de manga (C)	65	66	66	68.5	72	73	75	76	± 2.54



CALZADO DE VESTIR PARA OPERADOR (2024)

ESPECIFICACIÓN TÉCNICA 11



CONFECCIÓN

DISEÑO: Calzado masculino tipo choclo, color negro, elaborado con piel negra curtida al cromo con espesor 1.5-1.7 mm con proceso de teñido, atravesado, con la característica de suavidad extra para mejorar la comodidad del calzado. Piel de flor entera de ganado bovino, el entretelado estará entre el corte y el forro, adherido a la piel del corte deberá contar con 7 piezas, chinela unida al guardafangos con respunte de vista, dos chalecos unidos a los talones y remate trasero.

ALTURA DEL CALZADO: 10.5 cm. \pm 1.5 cm. medidas a partir del piso hasta la parte superior del calzado.

FORRO: Flor de cerdo color café curtido al cromo con acabado natural.

BULLÓN: Con relleno de material de espuma de poliuretano para mayor confort.

AGUJETA: De poliéster o algodón, también puede ser combinado de ambos.

OJILLO: Color negro, 4 piezas por lado (total 8 piezas por pie).

PLANTA: Fibra de poliéster con un espesor mínimo 1 mm. Con EVA de espesor de 2-4 mm sin espinazo.

CONTRAFUERTE: Material base fibra de poliéster con recubrimiento de material termoplástico.

CASCO: Material base termoplástico.

PLANTILLA: Conformada con flor de cerdo.



GOBIERNO DE LA
CIUDAD DE MÉXICO





GOBIERNO DE LA
CIUDAD DE MÉXICO



RED DE TRANSPORTE DE PASAJEROS DE LA CIUDAD DE MÉXICO
DIRECCIÓN EJECUTIVA DE ADMINISTRACIÓN Y FINANZAS
GERENCIA DE ADMINISTRACIÓN DE CAPITAL HUMANO



Página 2 de 2

SUELA: De poliuretano, espuma de latex o espuma de poliuretano o EVA con capa superior de una sola pieza junto con el tacón con huella tanto en el talón como en la parte delantera. Contar con un Shock Absorber en el tacón para amortiguar al caminar; así como, un puente de refuerzo y un cambrillón interno para mayor firmeza; En la zona plantar lleva una huella con dibujo antiderrapante; además, contar con un tipo botón en la parte externa de la suela para una mejor estabilidad y confort. Debe cumplir con resistencia acorde a los estándares establecidos por las normas oficiales Mexicanas de Abrasión, Desgaste, Resistencia a la Flexión. Con una resistencia a la abrasión (desgaste) permisible de 350 mg de desgaste máximo aplicando el método de prueba descrito NMX-S-051-1989, resistencia a la flexión (% de abertura de 35,000 ciclos) de 200% (6 mm máximo de abertura) aplicando el método de prueba descrito en la NMX-S-051-1989.

SISTEMA DE FABRICACIÓN: Pegado con costura estilo lock stitcher hilo con resistencia al desgaste de la suela al corte.

TOALLA DE MEDIO BAÑO (2024)

ESPECIFICACIÓN TÉCNICA 12



Toalla de baño de algodón color blanca.

ESPECIFICACIONES MÍNIMAS REQUERIDAS DE LA TELA

Contenido de fibra	100% Algodón
NMX-A-084-INNTEX-2015	
Masa de la tela	De 620 a 710 gr/m ²
NMX-A-3801-INNTEX-2012	

CONFECCIÓN

Toalla de baño confeccionada de una sola pieza en 100% algodón. Forma rectangular con dimensiones de 70 cm. de ancho (A) por 140 cm. de largo (B), más 2% de ajuste respecto al tamaño, peso de 620-710 grs.

Costuras en los extremos cortos y dobladillada a 2 cm. en hilo al color de la toalla, alta absorción y afelpado.

Lavable a mano en casa con agua tibia y jabón neutro. Etiqueta de marca, debe contar con: marca, razón social, dirección del fabricante o exportador, talla, contenido de fibras, instrucciones de cuidado y país de origen.

TOLERANCIAS

- En las medidas menores a 5 cm. es de ± 0.5 cm.
- En las medidas mayores a 5.1 cm. y hasta 10 cm. es de ± 1.0 cm.
- En las medidas mayores a 10.1 cm. y hasta 20 cm. es de ± 1.5 cm.
- En las medidas mayores a 20.1 cm. es de ± 2.54 cm.



Handwritten signature and initials in blue ink.



GOBIERNO DE LA
CIUDAD DE MÉXICO



CORBATA PARA OPERADOR (2024)

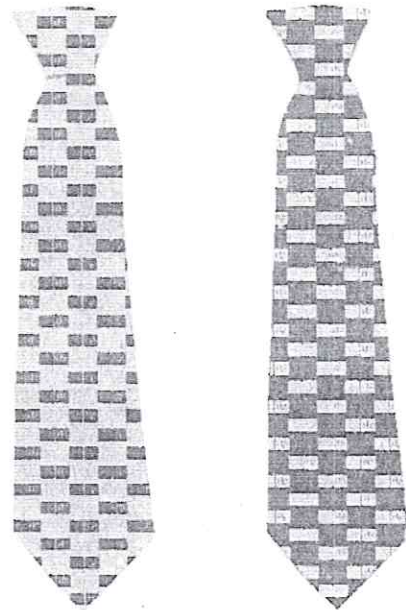
ESPECIFICACIÓN TÉCNICA 13



Fabricada en 100% poliéster.

ESPECIFICACIONES MÍNIMAS REQUERIDAS DE LA TELA

Contenido de fibra NMX-A-084-INNTEX-2015	100% Poliéster
Masa de la tela NMX-A-3801-INNTEX-2012	115 gr/m ² ±10
Propiedades de los tejidos frente a la tracción NMX-A-059/2-INNTEX-2019	Urdimbre 720 N mínimo Trama 550 N mínimo
Determinación de la resistencia al rasgado NMX-A-109-INNTEX-2012	Urdimbre 40 N mínimo Trama 40 N mínimo
Determinación de los cambios dimensionales en lavado y secado. NMX-A-5077-INNTEX-2015 1 ciclo de lavado.	Urdimbre ± 1.5% Trama ± 1.5%
Determinación de la proporción de la superficie de la tala al frisado, vellosidad o encaramiento NMX-A-12945-3-INNTEX-2020 (8BA 1 Ciclo) NMX-A-6330-INNTEX-2015	Primer ciclo : 4 mínimo Segundo ciclo: 4 mínimo



Handwritten signature

Handwritten signature



GOBIERNO DE LA CIUDAD DE MÉXICO





GOBIERNO DE LA
CIUDAD DE MÉXICO



RED DE TRANSPORTE DE PASAJEROS DE LA CIUDAD DE MÉXICO
DIRECCIÓN EJECUTIVA DE ADMINISTRACIÓN Y FINANZAS
GERENCIA DE ADMINISTRACIÓN DE CAPITAL HUMANO



Página 2 de 2

CONFECCIÓN

PANTONE: Pantone textil 14-4703 TSX

CONFECCIÓN: con una dimensión de 9.5 cm (B) en su parte más ancha y una longitud de 160 cm (A), costura recta y forro de la misma tela.

TELA: Grabada con logo de las siglas de RTP y Movilidad Integrada, conforme al Anexo B.

ETIQUETA DE MARCA: debe contar con: marca, razón social, dirección del fabricante o exportador, talla, contenido de fibras, instrucciones de cuidado y país de origen.

TOLERANCIAS

En las medidas menores a 5 cm. es de ± 0.5 cm.

En las medidas mayores a 5.1 cm. y hasta 10 cm. es de ± 1.0 cm.

En las medidas mayores a 10.1 cm. y hasta 20 cm. es de ± 1.5 cm.

En las medidas mayores a 20.1 cm. es de ± 2.54 cm.

BLUSA MANGA LARGA PARA ATENEA (2024)

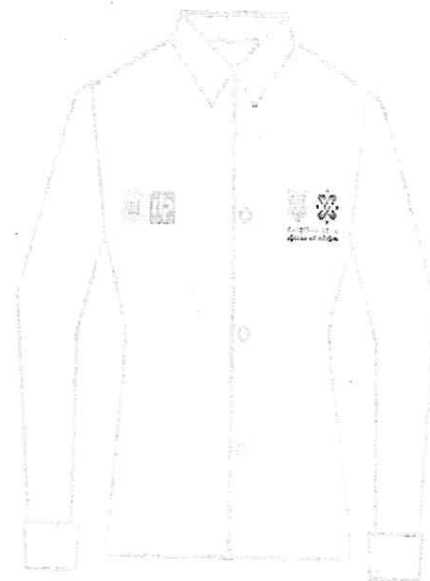
ESPECIFICACIÓN TÉCNICA 14



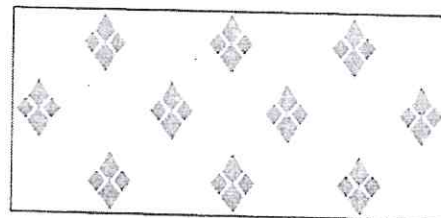
Blusa blanca fabricada en tela poliéster y algodón con patrón de tejido, en corte princesa.

ESPECIFICACIONES MÍNIMAS REQUERIDAS DE LA TELA

Contenido de fibra NMX-A-1833/1-INNTEX-2014	60% Algodón ±10 40% Poliéster ±10
Tipo de tejido Método interno	Plano o de Calada
Tipo de ligamento Método interno	Tafetán o taletón
Masa de la tela NMX-A-3801-INNTEX-2012	120 gr/m ² ±10
Propiedades de los tejidos frente a la tracción. NMX-A-059/2-INNTEX-2019	Urdimbre 280 N Trama 240 N
Determinación de la resistencia al rasgado NMX-A-109-INNTEX-2012	Urdimbre 8 N Trama 22 N
Determinación de los cambios dimensionales en lavado y secado. NMX-A-5077-INNTEX-2015 1 ciclo de lavado.	Urdimbre ± 2.0% Trama ± 2.0%
Determinación de la solidez del color al lavado NMX-A-6330-INNTEX-2015	Cambio de color 4°
Determinación de la solidez del color a la luz. NMX-A-105-C06-INNTEX-2015	4°
Determinación de la solidez del color al frote NMX-A-105-B02-INNTEX-2019	Urdimbre Trama Seco 4° 4° Húmedo 4° 4°
Determinación de la solidez del color al sudor NMX-A-073-INNTEX-2005	Ácido 4° Alcalino 4°
NMX-A-105-E04-INNTEX-2019 Apariencia Método Interno de tipo de lavado 1 ciclo de lavado	La prenda deberá mantener su apariencia después del lavado, en las zonas donde lleva entretela.



PATRÓN DE TEJIDO



GOBIERNO DE LA
CIUDAD DE MÉXICO





CONFECCIÓN

DELANTEROS: Compuesto por cuatro piezas al frente (corte princesa). Delantero derecho llevará aletilla de 2.5 cm en ambos extremos con entretela fusionable y de 6 a 7 ojales verticales y del lado izquierdo de 6 a 7 botones del #18 (de acuerdo a la talla) en forma equidistante. En la parte inferior de la aletilla, llevará dos botones adicionales de repuesto; uno del #18 y uno del #14.

ESPALDA: Cuerpo de la espalda de una pieza, con dos pinzas a la altura de la sisa, hasta 7 cm antes de la base, esto para simular cintura.

CUELLO: De vestir con entretela fusionable en cuello y pie de cuello, la parte media del cuello debe medir 5 cm y las puntas simétricas de 6.5 cm, el pie de cuello cierra con ojal horizontal y botón del #18.

MANGAS: Larga de una sola pieza con un puño de 5 cm de ancho, terminación en ambas puntas redondeadas, entretela fusionable y bebedero a un ancho de 2.5 cm con terminación de espada de 14.5 cm. Abrocha con 2 botones del #14, lleva dos pliegues inferiores entre el quiebre de la manga y la abertura de la aletilla.

DOBLADILLO: De ¼ por ¼ en todo el contorno del ruedo.

BOTONES: Todos los botones deberán ser de cuatro orificios color blanco aperlado.

PESPUNTES: 1/4" de pulgada en cuello, contorno de sisa, contorno de puño, aletilla de delanteros en ambos extremos, aletilla de manga, y contorno de manga, 1/16" de pulgada en pie cuello.

ENTRETELA: Poliéster-algodón en pie de cuello, cuello, aletillas y puño de la manga.

PRESILLAS: De refuerzo en la parte superior de cada abertura.

DIMENSIONES: De acuerdo a cada talla, conforme a tabla de medidas.

ETIQUETA DE MARCA: Debe contar con marca, razón social, dirección del fabricante o exportador, talla, contenido de fibras, instrucciones de cuidado y país de origen.

[Handwritten signatures and initials in blue ink]

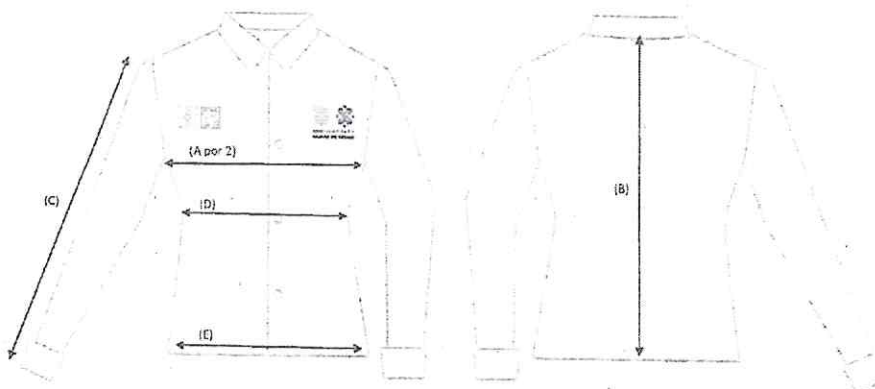


TOLERANCIAS

- En las medidas menores a 5 cm. es de ± 0.5 cm.
- En las medidas mayores a 5.1 cm. y hasta 10 cm. es de ± 1.0 cm.
- En las medidas mayores a 10.1 cm. y hasta 20 cm. es de ± 1.5 cm.
- En las medidas mayores a 20.1 cm. es de ± 2.54 cm.

TABLA DE MEDIDAS

TABLAS DE DIMENSIONES (cm.)													TOLERANCIAS (cm.)	
BLUSA PARA ATENEA ML	28	30	32	34	36	38	40	42	44	46	48	50		52
Contorno de pecho (A por 2)	86	90	94	98	102	105	109	113	117	121	124	128	132	± 4
Contorno de cintura (D)	83	86	90	93	96	99	102	106	109	112	116	119	123	± 4
Contorno cadera (E)	92	96	100	104	109	112	117	121	125	129	133	137	141	± 4
Largo de espalda (B)	67	67	68	70	70	72	73	74	75	76	77	77	78	± 2.54
Largo de manga (C)	61	61	61	61	62	63	64	64	64	64	65	65	65	± 2.54



BLUSA MANGA TRES CUARTOS PARA ATENEA (2024)

ESPECIFICACIÓN TÉCNICA 15

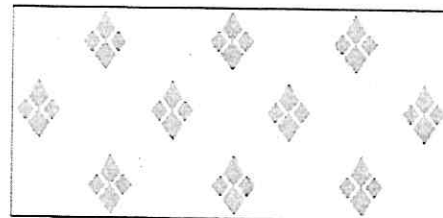
Blusa blanca fabricada en tela poliéster y algodón con patrón de tejido, en corte princesa.

ESPECIFICACIONES MÍNIMAS REQUERIDAS DE LA TELA

Contenido de fibra NMX-A-1833/1-INNTEX-2014	60% Algodón ±10 40% Poliéster ±10
Tipo de tejido Método interno	Plano o de Calada
Tipo de ligamento Método interno	Tafetán o taletón
Masa de la tela NMX-A-3801-INNTEX-2012	120 gr/m ² ±10
Propiedades de los tejidos frente a la tracción. NMX-A-059/2-INNTEX-2019	Urdimbre 280 N Trama 240 N
Determinación de la resistencia al rasgado NMX-A-109-INNTEX-2012	Urdimbre 8 N Trama 22 N
Determinación de los cambios dimensionales en lavado y secado. NMX-A-5077-INNTEX-2015 1 ciclo de lavado.	Urdimbre ± 2.0% Trama ± 2.0%
Determinación de la solidez del color al lavado NMX-A-6330-INNTEX-2015	Cambio de color 4°
Determinación de la solidez del color a la luz. NMX-A-105-C06-INNTEX-2015	4°
Determinación de la solidez del color al frote NMX-A-105-B02-INNTEX-2019	Urdimbre Trama Seco 4° 4° Húmedo 4° 4°
Determinación de la solidez del color al sudor NMX-A-073-INNTEX-2005	Ácido 4° Alcalino 4°
Apariencia NMX-A-105-E04-INNTEX-2019 Método Interno de tipo de lavado 1 ciclo de lavado	La prenda deberá mantener su apariencia después del lavado, en las zonas donde lleva entretela.



PATRÓN DE TEJIDO



GOBIERNO DE LA
CIUDAD DE MÉXICO





CONFECCIÓN

DELANTEROS: Compuesto por cuatro piezas al frente (corte princesa). Delantero derecho llevará aletilla de 2.5 cm en ambos extremos con entretela fusionable y de 6 a 7 ojales verticales y del lado izquierdo de 6 a 7 botones del #18 (de acuerdo a la talla) en forma equidistante. En la parte inferior de la aletilla, llevará dos botones adicionales de repuesto; uno del #18 y uno del #14.

ESPALDA: Cuerpo de la espalda de una pieza, con dos pinzas a la altura de la sisa, hasta 7 cm antes de la base, esto para simular cintura.

CUELLO: De vestir con entretela fusionable en cuello y pie de cuello, la parte media del cuello debe medir 5 cm y las puntas simétricas de 6.5 cm, el pie de cuello cierra con ojal horizontal y botón del #18.

MANGAS: De tres cuartos en una sola pieza con un puño de 5 cm de ancho, terminación en ambas puntas redondeadas, entretela fusionable y bebedero a un ancho de 2.5 cm con terminación de espada de 14.5 cm abrocha con 2 botones del #14, lleva dos pliegues inferiores entre el quiebre de la manga y la abertura de la aletilla.

DOBLADILLO: De $\frac{1}{4}$ por $\frac{1}{4}$ en todo el contorno del ruedo.

BOTONES: Todos los botones deberán ser de cuatro orificios color blanco aperlado.

PESPUNTES:

1/4" de pulgada en cuello, contorno de sisa, contorno de puño, aletilla de delanteros en ambos extremos, aletilla de manga, y contorno de manga, 1/16" de pulgada en pie cuello.

ENTRETELA: Poliéster-algodón en pie de cuello, cuello, aletillas y puño de la manga.

PRESILLAS: De refuerzo en la parte superior de cada abertura.

DIMENSIONES: De acuerdo a cada talla, conforme a tabla de medidas.

ETIQUETA DE MARCA: Debe contar con marca, razón social, dirección del fabricante o exportador, talla, contenido de fibras, instrucciones de cuidado y país de origen.



2024

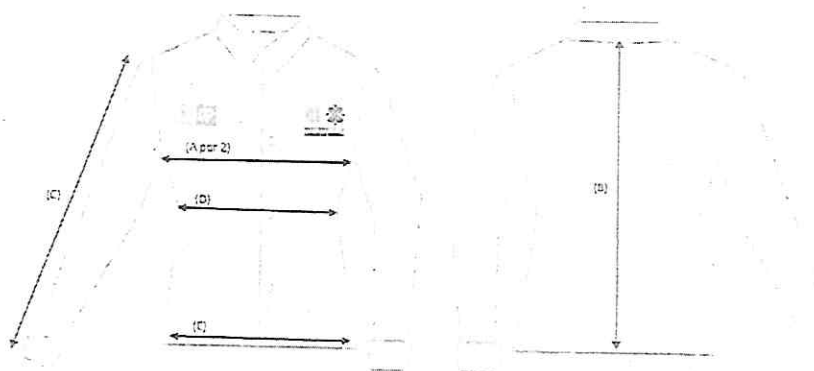
Felipe Carrillo
PUERTO

TOLERANCIAS

- En las medidas menores a 5 cm. es de ± 0.5 cm.
- En las medidas mayores a 5.1 cm. y hasta 10 cm. es de ± 1.0 cm.
- En las medidas mayores a 10.1 cm. y hasta 20 cm. es de ± 1.5 cm.
- En las medidas mayores a 20.1 cm. es de ± 2.54 cm.

TABLA DE MEDIDAS

	TABLAS DE DIMENSIONES (cm.)													TOLERANCIAS (cm.)
	28	30	32	34	36	38	40	42	44	46	48	50	52	
Contorno de pecho (A por 2)	86	90	94	98	102	105	109	113	117	121	124	128	132	± 4
Contorno de cintura (D)	83	86	90	93	96	99	102	106	109	112	116	119	123	± 4
Contorno cadera (E)	92	96	100	104	109	112	117	121	125	129	133	137	141	± 4
Largo de espalda (B)	67	67	68	70	70	72	73	74	75	76	77	77	78	± 2.54
Largo de manga (C)	24	24	24	24	25	25	26	26	26	26	26	26	26	± 2.54



9

9

9

PANTALÓN DE VESTIR VERANO PARA ATENEA (2024)

ESPECIFICACIÓN TÉCNICA 16



Pantalón para dama corte recto, en tela poliéster y viscosa.

ESPECIFICACIONES MÍNIMAS REQUERIDAS DE LA TELA

Contenido de fibra NMX-A-1833/1-INNTEX-2014	65% Poliéster ±5 35% Viscosa ±5
Tipo de tejido Método interno	Plano o de Calada
Tipo de ligamento Método interno	Tafetán o taletón
Masa de la tela NMX-A-3801-INNTEX-2012	180 gr/m ² ±10
Propiedades de los tejidos frente a la tracción. NMX-A-059/2-INNTEX-2019	Urdimbre 540 N Trama 480 N
Determinación de la resistencia al rasgado NMX-A-109-INNTEX-2012	Urdimbre 50 N Trama 40 N
Determinación de los cambios dimensionales en lavado y secado. NMX-A-5077-INNTEX-2015 1 ciclo de lavado. NMX-A-6330-INNTEX-2015	Urdimbre ± 2.0% Trama ± 2.0%
Determinación de la solidez del color al lavado NMX-A-105-C06-INNTEX-2015	Cambio de color 4°
Determinación de la solidez del color a la luz. NMX-A-105-B02-INNTEX-2019	4°
Determinación de la solidez del color al frote NMX-A-073-INNTEX-2005	Urdimbre Trama Seco 4° 4° Húmedo 4° 4°
Determinación de la solidez del color al sudor NMX-A-105-E04-INNTEX-2019	Ácido 4° Alcalino 4°
Resistencia a la formación de frisas NMX-A12945-3-INNTEX-2020	Primer ciclo 4 Segundo ciclo 4
Apariencia Método Interno de tipo de lavado 1 ciclo de lavado	La prenda deberá mantener su apariencia después del lavado, en las zonas donde lleva entretela.



GOBIERNO DE LA
CIUDAD DE MÉXICO





CONFECCIÓN

PANTONE: Pantone textil 14-4703 TSX.

DELANTEROS: De dos piezas, con medio forro. Cierra al centro con cierre al color de la tela separable sencillo de nylon dientes de espiral del No. 5 al tono de la tela, de 15 a 18 cm con remate al final. Costuras de costados ligeramente cargados hacia el delantero. Quiebre de pantalón perfectamente definido y planchado.

El pantalón se presentará sin dobladillo en bajos, por lo que el borde de la tela deberá estar orleado con over de 3 hilos.

BRAGUETA: En forma de "J" del lado derecho, de 3 cm de ancho medidos hasta la costura que le da forma debidamente entretelada y orleada en la orilla. Fija al pantalón por el tiro, con un respunte de pisada cargado al interior del filo de la unión. Por dentro, el cierre está fijo con dos costuras rectas, una de ellas al filo del cierre. Dos presillas de refuerzo en la parte inferior de la bragueta: una vertical visible y otra interna invisible. Pie de cierre de una pieza doble entretelada orleada por el borde que está sin doblar y fija al delantero izquierdo por el tiro, con el cierre fijo dentro de la unión. Respunte al filo en el tiro a lo largo del cierre hasta el extremo de la bragueta. Dimensiones: al menos 6 cm de ancho en la parte superior y 3 cm en la parte inferior.

BOLSAS: En diagonal, a 3.5 cm a partir del costado y de 16.5 cm de amplitud para la entrada medidos de presilla a presilla con presillas de refuerzo en cada extremo de la entrada. Fijas al interior de la pretina y a los costados por la costura de unión. El interior de las bolsas, en tela de poquetín, con vista de 4 cm y contra vista de 2.5 cm de ancho de la misma tela de confección, fijas al poquetín con respunte al filo ocultando en el interior las orillas de costura. Las bolsas deberán estar cerradas con costura francesa.

TRASERO: De dos piezas, las costuras de encuarte de entrepierna coinciden en la unión de tiros.

PRETINA: Ajustable de 4 cm. de ancho con entretela fusionable, debidamente encajonada y alineadas en el cruce, 6 trabas de 1 cm. de ancho por 5 cm. de alto para todas las tallas, forro de vestir de 5 cm. de ancho. El forro de la pretina debe ser de vestir color negro. Extensión interior con elástico oculto de 2.5 cm. de ancho a los costados. Cierra al frente con un botón visible del no. 24 de dos orificios, colocado en la pieza izquierda debidamente centrado a lo ancho de la pretina, y un ojal de botella horizontal en la pieza derecha a la altura del botón.

BOTONES: Del #24 al color de la tela, de dos orificios, un botón adicional de repuesto con las mismas características.

PRESILLAS: Bragueta: Presillas de refuerzo en la parte inferior. Bolsas: presillas de refuerzo en cada extremo de la entrada.

DIMENSIONES: De acuerdo a cada talla, conforme a tabla de medidas.



ETIQUETA DE MARCA: Debe contar con marca, razón social, dirección del fabricante o exportador, talla, contenido de fibras, instrucciones de cuidado y país de origen.

TOLERANCIAS

- En las medidas menores a 5 cm. es de ± 0.5 cm.
- En las medidas mayores a 5.1 cm. y hasta 10 cm. es de ± 1.0 cm.
- En las medidas mayores a 10.1 cm. y hasta 20 cm. es de ± 1.5 cm.
- En las medidas mayores a 20.1 cm. es de ± 2.54 cm.

TABLA DE MEDIDAS

TABLAS DE DIMENSIONES (cm.)													TOLERANCIAS (cm.)	
	28	30	32	34	36	38	40	42	44	46	48	50	52	
Contorno de cintura (A)	71	75	79	83	87	92	97	102	107	112	117	122	127	+4
Ancho de cadera (B)	93	97	101	105	109	114	119	124	129	134	139	144	149	± 4
Largo libre de entrepierna (C)	82	82	82	82	82	82	82	82	82	82	82	82	82	± 2.54



PANTALÓN DE VESTIR INVIERNO PARA ATENEA (2024)

ESPECIFICACIÓN TÉCNICA 17



Pantalón para dama corte recto, en tela poliéster y viscosa

ESPECIFICACIONES MÍNIMAS REQUERIDAS DE LA TELA

Contenido de fibra NMX-A-1833/1-INNTEX-2014	65% Poliéster ±5 35% Viscosa ±5
Tipo de tejido Método interno	Plano o de Calada
Tipo de ligamento Método interno	Tafetán o taletón
Masa de la tela NMX-A-3801-INNTEX-2012	180 gr/m ² ±10
Propiedades de los tejidos frente a la tracción. NMX-A-059/2-INNTEX-2019	Urdimbre 540 N Trama 480 N
Determinación de la resistencia al rasgado NMX-A-109-INNTEX-2012	Urdimbre 50 N Trama 40 N
Determinación de los cambios dimensionales en lavado y secado. NMX-A-5077-INNTEX-2015 1 ciclo de lavado. NMX-A-6330-INNTEX-2015	Urdimbre ± 2.0% Trama ± 2.0%
Determinación de la solidez del color al lavado NMX-A-105-C06-INNTEX-2015	Cambio de color 4°
Determinación de la solidez del color a la luz. NMX-A-105-B02-INNTEX-2019	4°
Determinación de la solidez del color al frote NMX-A-073-INNTEX-2005	Urdimbre Trama Seco 4° 4° Húmedo 4° 4°
Determinación de la solidez del color al sudor NMX-A-105-E04-INNTEX-2019	Ácido 4° Alcalino 4°
Resistencia a la formación de frisas NMX-A12945-3-INNTEX-2020	Primer ciclo 4 Segundo ciclo 4
Apariencia Método interno de tipo de lavado 1 ciclo de lavado	La prenda deberá mantener su apariencia después del lavado, en las zonas donde lleva entretela.



Handwritten blue ink marks and signatures at the bottom right of the page.



CONFECCIÓN

PANTONE: Pantone textil 19-0204-TSX

DELANTEROS: De dos piezas, con medio forro. Cierra al centro con cierre al color de la tela separable sencillo de nylon dientes de espiral del No. 5 al tono de la tela, de 15 a 18 cm con remate al final. Costuras de costados ligeramente cargados hacia el delantero. Quiebre de pantalón perfectamente definido y planchado.

El pantalón se presentará sin dobladillo en bajos, por lo que el borde de la tela deberá estar orleado con over de 3 hilos.

BRAGUETA: En forma de "J" del lado derecho, de 3 cm de ancho medidos hasta la costura que le da forma debidamente entretelada y orleada en la orilla. Fija al pantalón por el tiro, con un respunte de pisada cargado al interior del filo de la unión. Por dentro, el cierre está fijo con dos costuras rectas, una de ellas al filo del cierre. Dos presillas de refuerzo en la parte inferior de la bragueta: una vertical visible y otra interna invisible. Pie de cierre de una pieza doble entretelada orleada por el borde que está sin doblar y fija al delantero izquierdo por el tiro, con el cierre fijo dentro de la unión. Respunte al filo en el tiro a lo largo del cierre hasta el extremo de la bragueta. Dimensiones: al menos 6 cm de ancho en la parte superior y 3 cm en la parte inferior

BOLSAS: En diagonal, a 3.5 cm a partir del costado y de 16.5 cm de amplitud para la entrada medidos de presilla a presilla con presillas de refuerzo en cada extremo de la entrada. Fijas al interior de la pretina y a los costados por la costura de unión. El interior de las bolsas, en tela de poquetín, con vista de 4 cm y contra vista de 2.5 cm de ancho de la misma tela de confección, fijas al poquetín con respunte al filo ocultando en el interior las orillas de costura. Las bolsas deberán estar cerradas con costura francesa.

TRASERO: De dos piezas, las costuras de encuarte de entrepierna coinciden en la unión de tiros.

PRETINA: Ajustable de 4 cm. de ancho con entretela fusionable, debidamente encajonada y alineadas en el cruce, 6 trabas de 1 cm. de ancho por 5 cm. de alto para todas las tallas, forro de vestir de 5 cm. de ancho. El forro de la pretina debe ser de vestir color negro. Extensión interior con elástico oculto de 2.5 cm. de ancho a los costados. Cierra al frente con un botón visible del no. 24 de dos orificios, colocado en la pieza izquierda debidamente centrado a lo ancho de la pretina, y un ojal de botella horizontal en la pieza derecha a la altura del botón.

BOTONES: Del #24 al color de la tela, de dos orificios, un botón adicional de repuesto con las mismas características.

PRESILLAS: Bragueta: Presillas de refuerzo en la parte inferior. Bolsas: presillas de refuerzo en cada extremo de la entrada.

DIMENSIONES: De acuerdo a cada talla, conforme a tabla de medidas.



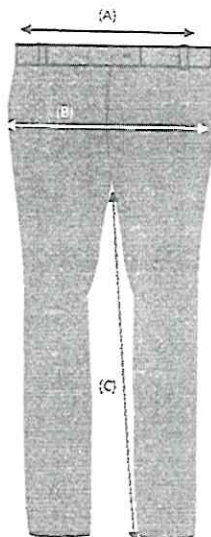
ETIQUETA DE MARCA: Debe contar con marca, razón social, dirección del fabricante o exportador, talla, contenido de fibras, instrucciones de cuidado y país de origen.

TOLERANCIAS

- En las medidas menores a 5 cm. es de ± 0.5 cm.
- En las medidas mayores a 5.1 cm. y hasta 10 cm. es de ± 1.0 cm.
- En las medidas mayores a 10.1 cm. y hasta 20 cm. es de ± 1.5 cm.
- En las medidas mayores a 20.1 cm. es de ± 2.54 cm.

TABLA DE MEDIDAS

TABLAS DE DIMENSIONES (cm.)														TOLERANCIAS (cm.)
PANTALÓN PARA ATENEA	28	30	32	34	36	38	40	42	44	46	48	50	52	
Contorno de cintura (A)	71	75	79	83	87	92	97	102	107	112	117	122	127	+4
Ancho de cadera (B)	92	97	101	105	109	114	119	124	129	134	139	144	149	± 4
Largo libre de entrepierna (C)	82	82	82	82	82	82	82	82	82	82	82	82	82	± 2.54



Handwritten signatures and marks in blue ink.

CHALECO DE VESTIR PARA ATENEA (2024)

ESPECIFICACIÓN TÉCNICA 18

Chaleco confeccionado en tela poliéster y viscosa sin cuello, escote en V

ESPECIFICACIONES MÍNIMAS REQUERIDAS DE LA TELA

Contenido de fibra NMX-A-1833/1-INNTEX-2014	65% Poliéster ±5 35% Viscosa ±5
Tipo de tejido Método interno	Plano o de Calada
Tipo de ligamento Método interno	Tafetán o taletón
Masa de la tela NMX-A-3801-INNTEX-2012	180 gr/m ² ±10
Propiedades de los tejidos frente a la tracción. NMX-A-059/2-INNTEX-2019	Urdimbre 540 N Trama 480 N
Determinación de la resistencia al rasgado NMX-A-109-INNTEX-2012	Urdimbre 50 N Trama 40 N
Determinación de los cambios dimensionales en lavado y secado. NMX-A-5077-INNTEX-2015 1 ciclo de lavado. NMX-A-6330-INNTEX-2015	Urdimbre ± 2.0% Trama ± 2.0%
Determinación de la solidez del color al lavado NMX-A-105-C06-INNTEX-2015	Cambio de color 4
Determinación de la solidez del color a la luz. NMX-A-105-B02-INNTEX-2019	4°
Determinación de la solidez del color al frote NMX-A-073-INNTEX-2005	Urdimbre Trama Seco 4 4 Húmedo 4 4
Determinación de la solidez del color al sudor NMX-A-105-E04-INNTEX-2019	Ácido 4 Alcalino 4
Resistencia a la formación de frisas NMX-A12945-3-INNTEX-2020	Primer ciclo 4 Segundo ciclo 4
Apariencia Método interno de tipo de lavado 1 ciclo de lavado	La prenda deberá mantener su apariencia después del lavado, en las zonas donde lleva entretela.



GOBIERNO DE LA
CIUDAD DE MÉXICO





ESPECIFICACIONES MÍNIMAS REQUERIDAS DEL FORRO

Contenido de fibra NMX-A-084-INNTEX-2015	100% Poliéster ±5
Masa de la tela NMX-A-3801-INNTEX-2012	65 gr/m ² ±10
Propiedades de los tejidos frente a la tracción NMX-A-059/2-INNTEX-2019	Urdimbre 300 N Trama 400 N
Determinación de la resistencia al rasgado NMX-A-109-INNTEX-2012	Urdimbre 20 N Trama 18 N
Determinación de los cambios dimensionales en lavado y secado. NMX-A-5077-INNTEX-2015 1 ciclo de lavado. NMX-A-6330-INNTEX-2015	Urdimbre ± 2.0% Trama ± 2.0%

CONFECCIÓN

PANTONE: Pantone textil 19-0204-TSX.

DELANTEROS: Compuesto por cuatro piezas al frente (corte princesa), cierran con cuatro o cinco botones del #30 (de acuerdo a la talla) con separación entre ellos de 7 cm, terminación inferior de los delanteros redondeado.

BOLSAS: Llevara dos bolsas (una en cada lado) tipo cartera de vivo con entretela fusionable, de 3 cm de ancho por 10 cm de largo con profundidad de 14 cm

ESPALDA: De tres piezas que consta de espalda y dos costadillos laterales que une el delantero con la espalda.

FORRO: Tela popelina 100% poliéster al color de la tela en todo su interior.

BOTONES: Del #30 al color de la tela, más uno adicional de repuesto.

DIMENSIONES: De acuerdo a cada talla, conforme a tabla de medidas.

ETIQUETA DE MARCA: Debe contar con marca, razón social, dirección del fabricante o exportador, talla, contenido de fibras, instrucciones de cuidado y país de origen.



TOLERANCIAS

- En las medidas menores a 5 cm. es de ± 0.5 cm.
- En las medidas mayores a 5.1 cm. y hasta 10 cm. es de ± 1.0 cm.
- En las medidas mayores a 10.1 cm. y hasta 20 cm. es de ± 1.5 cm.
- En las medidas mayores a 20.1 cm. es de ± 2.54 cm.

MEDIDAS

	TABLAS DE DIMENSIONES (cm.)								TOLERANCIAS (cm.)
	28	30	32	34	36	38	40	42	
Contorno de pecho (A por 2)	88	92	96	100	105	111	118	125	± 4
Hombro (C)	34.5	35.5	36.5	38	39.5	40.5	41	42.5	± 2.54
Largo de espalda (B)	58	59	60	61.5	63	64	65.5	67	± 2.54



CHALECO DE VESTIR INVIERNO PARA DAMA (2024)

ESPECIFICACIÓN TÉCNICA 19



Chaleco tela poliéster repelente al agua.

ESPECIFICACIONES MÍNIMAS REQUERIDAS DE LA TELA

Contenido de fibra NMX-A-1833/1-INNTEX-2014	100% Poliéster
Masa de la tela NMX-A-3801-INNTEX-2012	130 gr/m ² ±10
Propiedades de los tejidos frente a la tracción. NMX-A-059/2-INNTEX-2019	Urdimbre 300 N mínimo Trama 320 N mínimo
Determinación de la resistencia al rasgado NMX-A-109-INNTEX-2012	Urdimbre 14 N mínimo Trama 12 N mínimo
Determinación de los cambios dimensionales en lavado y secado. NMX-A-5077-INNTEX-2015 1 ciclo de lavado.	Urdimbre ± 2.0% Trama ± 2.0%
Determinación de la solidez del color al lavado NMX-A-6330-INNTEX-2015	Cambio de color 4°
Determinación de la solidez del color a la luz. NMX-A-105-C06-INNTEX-2015	3°
Determinación de la solidez del color al frote NMX-A-105-B02-INNTEX-2019	Urdimbre Trama Seco 4° 4° Húmedo 4° 4°
Determinación de la solidez del color al sudor NMX-A-073-INNTEX-2005	Ácido 4° Alcalino 4°
Determinación de la resistencia al humedecimiento NMX-A-105-E04-INNTEX-2019	No presenta humedecimiento ni goteo
NMX-A-4920-INNTEX-2017	



4

Can

[Handwritten signature]



GOBIERNO DE LA CIUDAD DE MÉXICO





ESPECIFICACIONES MÍNIMAS REQUERIDAS DEL FORRO

Contenido de fibra NMX-A-1833/1-INNTEX-2014	100% Poliéster
Masa de la tela NMX-A-3801-INNTEX-2012	240 gr/m ² ±10
Determinación de los cambios dimensionales en lavado y secado. NMX-A-5077-INNTEX-2015 1 ciclo de lavado.	Urdimbre ± 2.0% Trama ± 2.0%
Determinación de la solidez del color al lavado NMX-A-6330-INNTEX-2015	Cambio de color 4°
Determinación de la solidez del color a la luz. NMX-A-105-C06-INNTEX-2015	3-4°
Determinación de la solidez del color al frote NMX-A-073-INNTEX-2005	Urdimbre Trama Seco 4° 4° Húmedo 3° 3°
Determinación de la solidez del color al sudor NMX-A-105-E04-INNTEX-2019	Ácido 4° Alcalino 4°

CONFECCIÓN

PANTONE: Pantone textil 18-1850 TSX

DELANTEROS: De dos piezas corte acinturado, bolsillos laterales con una profundidad de 15 cm y cierre para mayor seguridad. Cierra al frente con cierre separable de plástico de doble acción al color de la tela. Tiene una cinta cosida a 15 cm de distancia del ruedo hacia arriba, de 5 cm de ancho con respaldo de poliéster y algodón, en forma horizontal a lo ancho de todo el delantero atravesando ambas bolsas, 1 cm hacia arriba otra cinta reflejante 5 cm de ancho.

COSTADOS: Dos, unidos a los delanteros y espalda, cocido con costura recta.

CUELLO: Tipo mao doble tela de 5 cm de alto.

ESPALDA: De una pieza corte acinturado, Tiene una cinta cosida a 15 cm de distancia del ruedo hacia arriba, de 5 cm de ancho con respaldo de poliéster y algodón, en forma horizontal a lo ancho de toda la espalda, 1 cm hacia arriba otra cinta reflejante 5 cm.

SISAS: Con bias nylon elástico en contorno de 1 cm de ancho y respunte al filo.



GOBIERNO DE LA CIUDAD DE MÉXICO



RED DE TRANSPORTE DE PASAJEROS DE LA CIUDAD DE MÉXICO
DIRECCIÓN EJECUTIVA DE ADMINISTRACIÓN Y FINANZAS
GERENCIA DE ADMINISTRACIÓN DE CAPITAL HUMANO



2024
Felipe Carrillo
PUERTO

PESPUNTE: En toda la prenda a 1/8 de puigada sencillo

PRESILLAS: Presillas de refuerzo en cierre y bolsas.

DIMENSIONES: De acuerdo a cada talla, conforme a tabla anexa.

FORRO: Polar fleece al tono de la tela capitonado en rombo en espalda y delanteros. Solapa de la misma tela base de 2" de ancho, del lado izquierdo, a la altura del pecho una bolsa al tono de la tela, de 13 cm de ancho por 15 cm de profundidad, con vivo al tono de la tela de 1".

ETIQUETA DE MARCA: Debe contar con: marca, razón social, dirección del fabricante o exportador, talla, contenido de fibras, instrucciones de cuidado y país de origen.

TOLERANCIAS

- En las medidas menores a 5 cm. es de ± 0.5 cm.
- En las medidas mayores a 5.1 cm. y hasta 10 cm. es de ± 1.0 cm.
- En las medidas mayores a 10.1 cm. y hasta 20 cm. es de ± 1.5 cm.
- En las medidas mayores a 20.1 cm. es de ± 2.54 cm.

MEDIDAS

	TABLAS DE DIMENSIONES (cm.)														TOLERANCIAS (cm.)
	28	30	32	34	36	38	40	42	44	46	48	50	52		
Contorno de pecho (A por 2)	92	94	96	98	100	102	104	106	108	110	112	114	116	± 4	
Largo de espalda (B)	58	60	62	64	66	68	70	72	74	74	74	76	76	± 2.54	



SUETER PARA DAMA (2024)

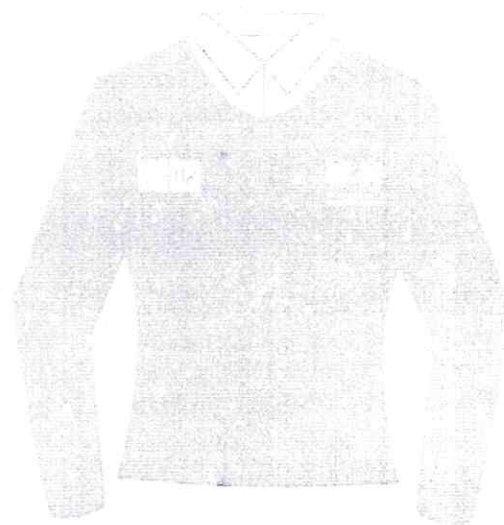
ESPECIFICACIÓN TÉCNICA 20



Suéter cerrado cuello redondo, acrílico Tejido Jersey.

ESPECIFICACIONES MÍNIMAS REQUERIDAS DE LA TELA

Contenido de fibra NMX-A-1833/1-INNTEX-2014	100% Acrílico
Tipo de tejido Método interno	Punto
Masa de la tela NMX-A-3801-INNTEX-2012	De 350 a 420 gr/m ²
Determinación de los cambios dimensionales en lavado y secado. NMX-A-5077-INNTEX-2015 1 ciclo de lavado.	Urdimbre ± 3.0% Trama ± 3.0%
NMX-A-6330-INNTEX-2015 Determinación de la solidez del color al lavado	Cambio de color 3 - 4°
NMX-A-105-C06-INNTEX-2015 Determinación de la solidez del color a la luz.	4°
NMX-A-105-B02-INNTEX-2019 Determinación de la solidez del color al frote	Urdimbre Trama Seco 3 - 4° 3 - 4° Húmedo 3° 3°
NMX-A-073-INNTEX-2005 Determinación de la solidez del color al sudor	Ácido 3 - 4° Alcalino 3- 4°
NMX-A-105-E04-INNTEX-2019 Resistencia a la formación de frisas	Primer ciclo 3.5° Segundo ciclo 3.5°
NMX-A12945-3-INNTEX-2020 Resistencia al reventamiento NMX-13938/2-INNTEX-2012	300 kPa / cm ² mínimo



GOBIERNO DE LA CIUDAD DE MÉXICO





CONFECCIÓN

PANTONE: Pantone textil 14-4703 TSX

DELANTERO Y ESPALDA: Delanteros de una pieza en jersey, corte acinturado. En delanteros y cuello lleva un contorno de 3.0 cm de ancho integrado al mismo tejido de la prenda.

MANGAS: Manga larga de una pieza con puño de 6 cm de ancho integrado al tejido.

CUELLO: Tipo redondo en tejido de 1x1 remallado con máquina over de 5 hilos con refuerzo, utilizando 4 y rematado con máquina recta.

PRETINA: De 6 cm. de ancho, integrada al tejido de la espalda y delanteros.

DIMENSIONES: De acuerdo a cada talla, conforme a tabla anexa.

ETIQUETA DE MARCA: debe contar con: marca, razón social, dirección del fabricante o exportador, talla, contenido de fibras, instrucciones de cuidado y país de origen.

TOLERANCIAS

En las medidas menores a 5 cm. es de ± 0.5 cm.

En las medidas mayores a 5.1 cm. y hasta 10 cm. es de ± 1.0 cm.

En las medidas mayores a 10.1 cm. y hasta 20 cm. es de ± 1.5 cm.

En las medidas mayores a 20.1 cm. es de ± 2.54 cm.



GOBIERNO DE LA
CIUDAD DE MÉXICO



RED DE TRANSPORTE DE PASAJEROS DE LA CIUDAD DE MÉXICO
DIRECCIÓN EJECUTIVA DE ADMINISTRACIÓN Y FINANZAS
GERENCIA DE ADMINISTRACIÓN DE CAPITAL HUMANO

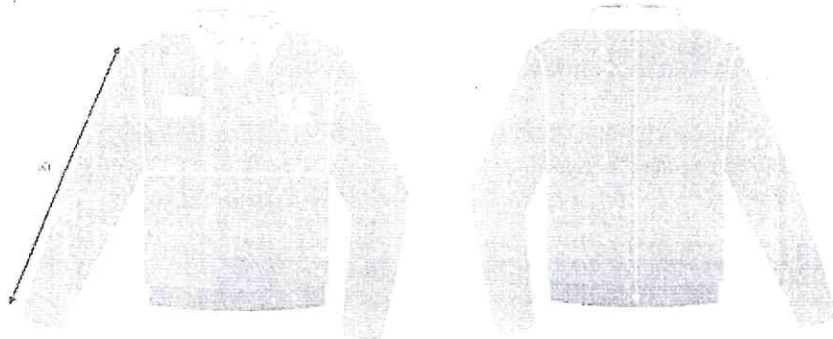


2024
Felipe Carrillo
PUERTO

Página 3 de 3

MEDIDAS

	TABLAS DE DIMENSIONES (cm.)								TOLERANCIAS (cm.)
	28	30	32	34	36	38	40	42	
Contorno de pecho (A por 2)	85	90	95	100	105	110	115	120	±4
Largo de espalda (B)	57	57	58	58	59	59	60	60	±2.54
Largo de manga (C)	57	58	59	60	61	62	63	64	±2.54



CHAMARRA DE VERANO PARA DAMA (2024)

ESPECIFICACIÓN TÉCNICA 21

Chamarras tipo sport para dama fabricado en tela repelente al agua.

ESPECIFICACIONES MÍNIMAS REQUERIDAS DE LA TELA

Contenido de fibra NMX-A-084-INNTEX-2015	100% Poliéster
Masa de la tela NMX-A-3801-INNTEX-2012	130 gr/m ² +10
Propiedades de los tejidos frente a la tracción NMX-A-059/2-INNTEX-2019	Urdimbre 300 N mínimo Trama 320 N mínimo
Determinación de la resistencia al rasgado NMX-A-109-INNTEX-2012	Urdimbre 14 N mínimo Trama 12 N mínimo
Determinación de los cambios dimensionales en lavado y secado. NMX-A-5077-INNTEX-2015 1 ciclo de lavado.	Urdimbre ± 2.0% Trama ± 2.0%
Determinación de la solidez del color al lavado NMX-A-6330-INNTEX-2015	Cambio de color 4°
Determinación de la solidez del color a la luz. NMX-A-105-C06-INNTEX-2015	3°
Determinación de la solidez del color al frote NMX-A-105-B02-INNTEX-2019	Urdimbre Trama Seco 4° 4° Húmedo 4° 4°
Determinación de la solidez del color al sudor NMX-A-073-INNTEX-2005	Ácido 4° Alcalino 4°
Determinación de la resistencia al humedecimiento NMX-A-105-E04-INNTEX-2019	No presente humedecimiento ni goteo
Método Interno de tipo de lavado NMX-A-4920-INNTEX-2017 1 ciclo de lavado	La prenda deberá mantener su apariencia después del lavado, en las zonas donde lleva entretela.



GOBIERNO DE LA
CIUDAD DE MÉXICO





ESPECIFICACIONES MÍNIMAS REQUERIDAS DEL FORRO

Contenido de fibra NMX-A-084-INNTEX-2015	100% Poliéster
Masa de la tela NMX-A-3801-INNTEX-2012	95 gr/m ² ±10
Propiedades de los tejidos frente a la tracción NMX-A-059/2-INNTEX-2019	Urdimbre 610 N mínimo Trama 380 N mínimo
Determinación de la resistencia al rasgado NMX-A-109-INNTEX-2012	Urdimbre 20 N mínimo Trama 6 N mínimo
Determinación de los cambios dimensionales en lavado y secado. NMX-A-5077-INNTEX-2015 1 ciclo de lavado. NMX-A-6330-INNTEX-2015	Urdimbre ± 2.0% Trama ± 2.0%
Determinación de la solidez del color al lavado NMX-A-105-C06-INNTEX-2015	Cambio de color 4°
Determinación de la solidez del color a la luz. NMX-A-105-B02-INNTEX-2019	4°
Determinación de la solidez del color al frote NMX-A-073-INNTEX-2005	Urdimbre Trama Seco 3 - 4° 3 - 4° Húmedo 3 - 4° 3 - 4°
Determinación de la solidez del color al sudor NMX-A-105-E04-INNTEX-2019	Ácido 4° Alcalino 4°

CONFECCIÓN

PANTONE: Pantone textil 18-1850 TSX

DELANTEROS: Corte acinturado, de dos piezas, en la unión del delantero con la espalda (costados) lleva bolsas ocultas con cierre de plástico de 15 cm de largo con una profundidad de 1.5 cm, lleva dos elásticos, uno en cada costado, de 5 cm de ancho x 10 cm de largo, con cuatro pespuntos a 1/4" centrados. Cierra al frente con cierre separable de plástico al color de la tela abarcando hasta el cuello, base con confección tapado. Tiene una cinta cosida a 1.5 cm de distancia del ruedo hacia arriba, de 5 cm de ancho con respaldo de poliéster y algodón, en forma horizontal a lo ancho de todo el delantero atravesando ambas bolsas, 1 cm hacia arriba otra cinta reflejante 5 cm de ancho.

CUELLO: Cuello sport de una pieza de 9 cm, con pie de cuello tipo media luna, y entretela fusionable, pespunte sencillo al filo en pie de cuello y doble a 1/4" en cuello.



GOBIERNO DE LA
CIUDAD DE MÉXICO



RED DE TRANSPORTE DE PASAJEROS DE LA CIUDAD DE MÉXICO
DIRECCIÓN EJECUTIVA DE ADMINISTRACIÓN Y FINANZAS
GERENCIA DE ADMINISTRACIÓN DE CAPITAL HUMANO



ESPALDA: De una pieza, tiene una cinta cosida a 15 cm de distancia del ruedo hacia arriba, de 5 cm de ancho con respaldo de poliéster y algodón, en forma horizontal a lo ancho de todo el delantero atravesando ambas bolsas, 1 cm hacia arriba otra cinta reflejante 5 cm de ancho.

MANGAS: Mangas de una pieza

PRESILLAS: Presillas de refuerzo en cierre y bolsas.

PESPUNTES: Pespunte en sisa al filo y a 7/8" hilo al mismo tono de tela. Pespunte en hombros al filo y a 1/4" de hilo al mismo color de la tela. El resorte de pretina de puño se pega con máquina especial doble aguja con separación de 1/2".

COSTURAS: Todo va cerrado a 1 cm con máquina recta, unión de hombros, costados u colocación de cuello. Los vivos van cosidos a 1 cm.

DIMENSIONES: De acuerdo a cada talla, conforme a tabla anexa.

FORRO: Tafeta 100% poliéster en color al tono de la tela base.

ETIQUETA DE MARCA: debe contar con: marca, razón social, dirección del fabricante o exportador, talla, contenido de fibras, instrucciones de cuidado y país de origen.

TOLERANCIAS

En las medidas menores a 5 cm. es de ± 0.5 cm.

En las medidas mayores a 5.1 cm. y hasta 10 cm. es de ± 1.0 cm.

En las medidas mayores a 10.1 cm. y hasta 20 cm. es de ± 1.5 cm.

En las medidas mayores a 20.1 cm. es de ± 2.54 cm.



GOBIERNO DE LA
CIUDAD DE MÉXICO



REO DE TRANSPORTE DE PASAJEROS DE LA CIUDAD DE MÉXICO
DIRECCIÓN EJECUTIVA DE ADMINISTRACIÓN Y FINANZAS
GERENCIA DE ADMINISTRACIÓN DE CAPITAL HUMANO



2024
Felipe Carrillo
PUERTO

MEDIDAS

	TABLAS DE DIMENSIONES (cm.)														TOLERANCIAS (cm.)
	28	30	32	34	36	38	40	42	44	46	48	50	52		
Contorno de pecho (A por 2)	86	91	97	102	107	112	117	122	127	132	137	142	147	±4	
Contorno de cintura (D)	94	99	104	109	114	119	124	130	135	140	145	150	152	±2.54	
Largo de espalda (B)	63	64	65	66	68	69	70	71	73	74	75	76	77	±2.54	
Largo de manga (C)	60	61	61	61	62	63	64	64	64	64	65	65	65	±2.54	

cl



g

J

[Handwritten signature]

CHAMARRA DE INVIERNO PARA DAMA (2024)

ESPECIFICACIÓN TÉCNICA 22



Chamarras capitoneada para dama corte acinturado, fabricado en tela poliéster repelente al agua.

ESPECIFICACIONES MÍNIMAS REQUERIDAS DE LA TELA

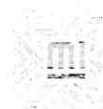
Contenido de fibra NMX-A-084-INNTEX-2015	100% Poliéster
Masa de la tela NMX-A-3801-INNTEX-2012	130 gr/m ² ±10
Propiedades de los tejidos frente a la tracción NMX-A-059/2-INNTEX-2019	Urdimbre 300 N mínimo Trama 320 N mínimo
Determinación de la resistencia al rasgado NMX-A-109-INNTEX-2012	Urdimbre 14 N mínimo Trama 12 N mínimo
Determinación de los cambios dimensionales en lavado y secado. NMX-A-5077-INNTEX-2015 1 ciclo de lavado.	Urdimbre ± 2.0% Trama ± 2.0%
Determinación de la solidez del color al lavado NMX-A-6330-INNTEX-2015	Cambio de color 4°
Determinación de la solidez del color a la luz. NMX-A-105-C06-INNTEX-2015	3°
Determinación de la solidez del color al frote NMX-A-105-B02-INNTEX-2019	Urdimbre Trama Seco 4° 4° Húmedo 4° 4°
Determinación de la solidez del color al sudor NMX-A-073-INNTEX-2005	Ácido 4° Alcalino 4°
Determinación de la resistencia al humedecimiento NMX-A-105-E04-INNTEX-2019	No presente humedecimiento ni goteo
NMX-A-4920-INNTEX-2017	

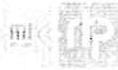


[Handwritten signatures and initials in blue ink]



GOBIERNO DE LA CIUDAD DE MÉXICO





ESPECIFICACIONES MÍNIMAS REQUERIDAS DEL FORRO

Contenido de fibra NMX-A-084-INNTEX-2015	100% Poliéster
Masa de la tela NMX-A-3801-INNTEX-2012	240 gr/m ² ±10
Determinación de los cambios dimensionales en lavado y secado. NMX-A-5077-INNTEX-2015 1 ciclo de lavado. NMX-A-6330-INNTEX-2015	Urdimbre ± 2.0% Trama ± 2.0%
Determinación de la solidez del color al lavado NMX-A-105-C06-INNTEX-2015	Cambio de color 4°
Determinación de la solidez del color a la luz. NMX-A-105-B02-INNTEX-2019	3 - 4°
Determinación de la solidez del color al frote NMX-A-073-INNTEX-2005	Urdimbre Trama Seco 4° 4° Húmedo 3° 3°
Determinación de la solidez del color al sudor NMX-A-105-E04-INNTEX-2019	Ácido 4° Alcalino 4°

CONFECCIÓN

PANTONE: Pantone textil 19-0204 TSX

DELANTEROS: 6 piezas (2 superiores y 4 inferiores), delanteros superiores, de la unión del hombro a 2" hacia abajo de unión de la sisa, capitoneado de 2" de ancho de forma diagonal contrapuesto. Delanteros inferiores de 4 piezas, 2 frontales capitoneados de 2" de ancho diagonal contrapuesto (1 en cada lado) y 2 en los costados en capitoneado horizontal (1 de cada lado). En las uniones de los delanteros inferiores frontales y costados, presenta bolsas ocultas. En su interior, deberán ser confeccionadas de polar fleece de 17 cm de abertura por 17 cm de profundidad y un cierre de nylon de 17 cm oculto; que va colocado en la entrada de las bolsas.

Cierra al frente con cierre de nylon reforzado del N° 10, separable con una longitud de acuerdo a la talla, al tono de la tela, colocado desde el cuello hasta la parte inferior del dobladillo, con respunte sencillo al filo al color de la tela para fijar y sencillo a 1/4" al color de la tela para cerrar.

CUELLO: Tipo Mao de 7 cm de alto capitoneado horizontal de 1" de ancho, con relleno y entretela. En la base del cuello externa va colocado un cierre de nylon y en la parte inferior para sujetar la capucha; para cubrir el cierre, de la misma y al tono de la tela una tira doble de 1" de alto.



CAPUCHA: desmontable de 3 piezas capitoneada de 2" de ancho, de la misma tela en la parte externa y polar fleece en la parte interna. Con jareta de 3/4 "con cordón elástico con terminaciones de plástico, ahorcadores ovalados y dos ojillos de metal en su parte inferior de cada lado, al tono de la tela.

ESPALDA: De 4 piezas (1 bata y 3 inferiores), en tela capitoneada en forma de flecha de 2.0" de ancho al tono de la tela, faldón con dobladillo de 2 cm de ancho, remetido en todo su contorno.

MANGAS: Tipo saco, en la parte superior de la manga capitoneada en forma diagonal de 2" de ancho, con dobladillo de 2 cm ancho, remetido en todo su contorno. El forro de las mangas en polar fleece.

FORRO: Polar fleece al tono de la tela capitonado en rombo en espalda y delanteros. Solapa de la misma tela base de 2" de ancho, del lado izquierdo, a la altura del pecho una bolsa al tono de la tela, de 13 cm de ancho por 15 cm de profundidad, con vivo al tono de la tela de 1".

CINTA REFLEJANTE: En mangas de una sola pieza, colocada en todo su contorno a 7" de la costura del hombro hacia abajo, termina a 0.5 cm. antes de la costura de cierre de mangas. En frente y espalda a 2" de la sisa hacia abajo, de material reflectivo con respaldo de poliéster.

COSTURAS: en uniones de delanteros, espalda, hombros, vistas, forro, cerrado de costado y pegado de mangas sobrehilado con puntada de seguridad.

PESPUNTES: En canesú, sisas, faldón, contorno de bolsas y cinta reflejante sencillo al filo. En cierre, frentes, cubre cierre y en cierre sencillo a 1/4".

DIMENSIONES: De acuerdo a cada talla, conforme a tabla anexa.

ETIQUETA DE MARCA: debe contar con: marca, razón social, dirección del fabricante o exportador, talla, contenido de fibras, instrucciones de cuidado y país de origen.

TOLERANCIAS

- En las medidas menores a 5 cm. es de ± 0.5 cm.
- En las medidas mayores a 5.1 cm. y hasta 10 cm. es de ± 1.0 cm.
- En las medidas mayores a 10.1 cm. y hasta 20 cm. es de ± 1.5 cm.
- En las medidas mayores a 20.1 cm. es de ± 2.54 cm.



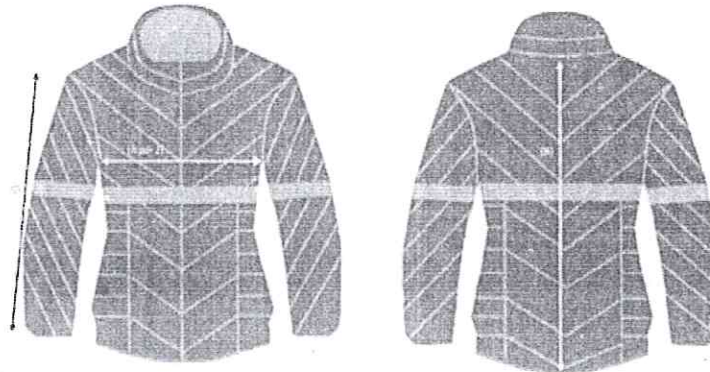
2024

Felipe Carrillo
PUERTO

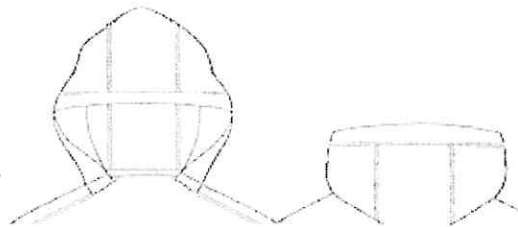
MEDIDAS

TABLAS DE DIMENSIONES (cm.)													TOLERANCIAS (cm.)	
	28	30	32	34	36	38	40	42	44	46	48	50	52	
Contorno de pecho (A por 2)	86	91	97	102	107	112	117	122	127	132	137	142	147	±4
Contorno de cintura (D)	94	99	104	109	114	119	124	130	135	140	145	150	152	±2.54
Largo de espalda (B)	63	64	65	66	68	69	70	71	73	74	75	76	77	±2.54
Largo de manga (C)	60	61	61	61	62	63	64	64	64	64	65	65	65	±2.54

ψ



Patrón del capitonado



ψ

BOTIN DE DAMA (2024)

ESPECIFICACIÓN TÉCNICA 23



CONFECCIÓN

DISEÑO: Botín dama color negro, elaborado en piel vacuno acabado natural en base de resina de uretano para su mayor limpieza y durabilidad con un grabado fino tipo flotler la piel será atravesada al color del corte con un espesor de 1.4 mínimo, formado de 11 piezas: chinela en una pieza, tubos superiores 6 piezas, 2 resortes uno en cada lado, remate y una jaladera de pedal.

ALTURA: 15 cm \pm 1 cm. medidos a partir del piso hasta la parte superior del calzado por el área del talón.

FORRO: Porcino textil en la parte alta llevará el forro porcino al tono de la piel y en el área de la chinela y talones llevará textil con espuma de poliuretano de mínimo 3 mm. Además será bondeado en todo su interior con esponja de poliuretano de 3 mm. Mínimo para un mayor confort al usuario.

PLANTA: Completa, de fibra celulosa con capa superior de EVA, que en conjunto tenga un espesor de 4 mm. mínimo confort.

CONTRAHORTE Y PUNTERA: De material tipo celastic, termoplástico o aglomerado poliéster.

PLANTILLA: Ergonómica y antimicótica con base de EVA y la parte superior textil con un espesor de 3 mm. mínimo.

SUELA: De poliuretano de una sola pieza tipo cuña medida en la punta de 1.5 cm. \pm 3.0 mm. y en la parte trasera de 3.5 cm. \pm 3.0 mm. Con 28 figuras semi cuadradas en la zona plantar separadas por una línea semicurva para salida de fluidos y en la zona del talón serán 12 figuras de 2 mm. de profundidad, se deberá verificar dicho valor de acuerdo al numeral 8.3.3.9 de la NRF-008-PEMEX-2007, con una resistencia a la abrasión (desgaste) permisible de 350 mm³ máximo de desgaste aplicando el método de prueba descrito en la NMX-S-051-1989, resistencia a la flexión (% de



GOBIERNO DE LA
CIUDAD DE MÉXICO



N



GOBIERNO DE LA
CIUDAD DE MÉXICO



RED DE TRANSPORTE DE PASAJEROS DE LA CIUDAD DE MÉXICO
DIRECCIÓN EJECUTIVA DE ADMINISTRACIÓN Y FINANZAS
GERENCIA DE ADMINISTRACIÓN DE CAPITAL HUMANO



abertura a 35,000 ciclos) de 200% (6 mm. máximo de abertura) aplicando el método de prueba descrito en la NMX S-051-1989 y una densidad máxima de 0.70 gr/cm³, aplicando el método de prueba descrito en la UNE-53-526.

SISTEMA DE FABRICACIÓN: Pegado.

Nota: Este calzado es ocupacional y no de trabajo por lo que no está sujeto a la NOM-113-STPS-2009. Solo se harán pruebas para verificar elementos de construcción, resistencia a la adherencia suela-corte y a la suela; de abrasión y flexión.



MASCADA PARA ATENEA (2024)

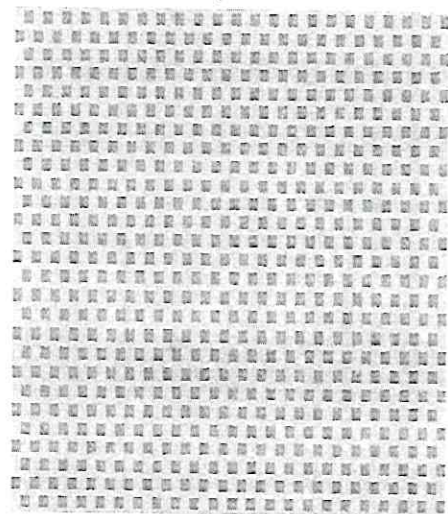
ESPECIFICACIÓN TÉCNICA 24



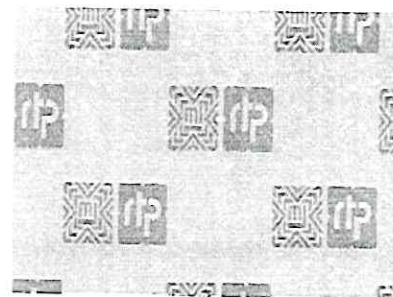
Fabricada en 100% poliéster

ESPECIFICACIONES MÍNIMAS REQUERIDAS DE LA TELA

Contenido de fibra NMX-A-084-INNTEX-2015	100% Poliéster
Masa de la tela NMX-A-3801-INNTEX-2012	115 gr/m ² ± 10
Propiedades de los tejidos frente a la tracción. NMX-A-059/2-INNTEX-2019	Urdimbre 720 N Trama 550 N
Determinación de la resistencia al rasgado NMX-A-109-INNTEX-2012	Urdimbre 40 N Trama 40 N
Determinación de los cambios dimensionales en lavado y secado. NMX-A-5077-INNTEX-2015 1 ciclo de lavado. NMX-A-6330-INNTEX-2015	Urdimbre ± 1.5% Trama ± 1.5%
Determinación de La propensión de la superficie de la tela al frisado, vellosidad o enmarañamiento NMX-A-12945-3-INNTEX-2020 (8BA 1 Ciclo) NMX-A-6330-INNTEX-2015	Primer ciclo: 4 mínimo Segundo ciclo: 4 mínimo



PATRÓN DEL LOGO



Handwritten signatures and initials in blue ink.



GOBIERNO DE LA CIUDAD DE MÉXICO





GOBIERNO DE LA CIUDAD DE MÉXICO



RED DE TRANSPORTE DE PASAJEROS DE LA CIUDAD DE MÉXICO
DIRECCIÓN EJECUTIVA DE ADMINISTRACIÓN Y FINANZAS
GERENCIA DE ADMINISTRACIÓN DE CAPITAL HUMANO



CONFECCIÓN

PANTONE TEXTILE: Color Gray 5C, estampado Color Gray 11C

MEDIDAS: Ancho 115 cm (B), altura 50 cm (A)

Estampado de logotipo de RTP y Movilidad Integrada conforme al Anexo "Diseño de uniformes".

ETIQUETA DE MARC: debe contar con: marca, razón social, dirección del fabricante o exportador, talla, contenido de fibras, instrucciones de cuidado y país de origen.

TOLERANCIAS

- En las medidas menores a 5 cm. es de ± 0.5 cm.
- En las medidas mayores a 5.1 cm. y hasta 10 cm. es de ± 1.0 cm.
- En las medidas mayores a 10.1 cm. y hasta 20 cm. es de ± 1.5 cm.
- En las medidas mayores a 20.1 cm. es de ± 2.54 cm.

d

(G)

M

[Handwritten signature]

CAMISOLA DE MANTENIMIENTO (2024)

ESPECIFICACIÓN TÉCNICA 25

Camisola fabricada en tela gabardina satinada.

ESPECIFICACIONES MÍNIMAS REQUERIDAS DE LA TELA

Contenido de fibra NMX-A-084-INNTEX-2015	100% Algodón
Tipo de tejido Método interno	Plano o de Calada
Tipo de ligamento Método interno	Satín
Masa de la tela NMX-A-3801-INNTEX-2012	290 gr/m ² ±10
Propiedades de los tejidos frente a la tracción. NMX-A-059/2-INNTEX-2019	Urdimbre 500 N Trama 350 N
Determinación de la resistencia al rasgado NMX-A-109-INNTEX-2012	Urdimbre 35 N Trama 35 N
Determinación de los cambios dimensionales en lavado y secado. NMX-A-5077-INNTEX-2015 1 ciclo de lavado. NMX-A-6330-INNTEX-2015	Urdimbre ± 3.0% Trama ± 3.0%
Determinación de la solidez del color al lavado NMX-A-105-C06-INNTEX-2015	Cambio de color 3 - 4°
Determinación de la solidez del color a la luz. NMX-A-105-B02-INNTEX-2019	3 - 4°
Determinación de la solidez del color al frote NMX-A-073-INNTEX-2005	Urdimbre Trama Seco 3 - 4° 3 - 4° Húmedo 3° 3°
Determinación de la solidez del color al sudor NMX-A-105-E04-INNTEX-2019	Ácido 3 - 4° Alcalino 3 - 4°
Resistencia a la formación de frisas NMX-A-12945-3-INNTEX-2020 (8 BA A 1 CICLO)	Primer ciclo 4.5 mínimo Segundo ciclo 4.0 mínimo
Apariencia Método Interno de tipo de lavado 8BA 1 ciclo de lavado	La prenda deberá mantener su apariencia después del lavado, en las zonas donde lleva entretela



Handwritten signatures and initials in blue ink, including a large '4' and a signature that appears to be 'García'.



GOBIERNO DE LA CIUDAD DE MÉXICO





CONFECCIÓN

PANTONE: Pantone textil 14-4703 TSX

DELANTERO: Estos deberán ser confeccionados en dos piezas, una pieza por lado. Cierra al frente mediante cinco botones del no. 24, planos de material sintético con cuatro orificios cada uno, en color similar al de la tela del uniforme, cosidos con maquina botonera y rematados, colocados de manera equidistante en el delantero derecho quedando ocultos por medio de una aletilla con ojatera que presenta el delantero izquierdo la cual deberá tener una medida de 4.5 cm de ancho ±.

BOLSAS: Deberá presentar dos bolsas superiores, una en cada uno de los delanteros, dichas bolsas deberán ser de parche con medidas de 14.0 cm de ancho por 15.0 cm de largo, las dos deberán tener dobladillo de 1.0 cm de ancho, doble respunte en su contorno, con presillas de refuerzo de manera horizontal en cada extremo superior y en la parte inferior de cada bolsa corte diagonal. Carteras rectangulares de 14.5 cm de ancho por 6.0 cm de largo, doble respunte en su contorno con presillas de refuerzo en extremos superiores. La cartera izquierda presenta una abertura para pluma de 2.5 cm delimitada con presillas verticales en el extremo superior derecho.

Cada bolsa cierra por medio de dos piezas de contact el en tono similar al de la prenda las cuales deben estar colocadas en los extremos de la parte interna de la cartera.

ESPALDA: Confeccionada de una sola pieza y de corte recto con bata doble con respunte al filo de los hombros, debe presentar dos pinzas o pliegues, uno a cada lado de la espalda para dar amplitud y estos deberán tener una medida de 2.0 cm de profundidad la distancia entre pinzas o pliegues deberá ser proporcional a la talla.

BOTONES: Todos los botones deben ser de material sintético (plástico) del no. 24, planos con cuatro orificios y serán del color similar al de la tela del uniforme.

CUELLO: Tipo sport, con entretela fisionable, 5.0 cm de ancho con respunte de 6 mm, pie de cuello con respunte al filo de la unión con cuello y doble respunte en la parte interna en la unión con escote.

MANGAS: Manga larga de una sola pieza con dos pliegues en puños, (los puños deberán tener entretela fusionable) dichos pliegues deberán tener una medida de 1.5 cm de profundidad, debe tener aletilla de 2.5 cm de ancho por 15 cm de largo, terminación en punta, abertura de 11.0 cm de largo puño de 6.0 cm de ancho, con doble respunte en su contorno, debe tener dos botones del no. 24 para su ajuste. Estos con cuatro orificios para su sujeción en color similar al de la tela de la prenda y un ojal horizontal del lado contrario a los botones. Dobladillo en ruedo de 1.2 cm de ancho.

CINTA REFLEJANTE: De 5 cm de ancho con respaldo en poliéster y algodón en color gris plata, la cinta reflejante va colocada al contorno del cuerpo camisola frente y espalda a la altura del pecho por debajo de las bolsas a 2.5 cm y en las mangas dos cintas con separación entre ellas de 1.5 cm, a 22 cm sobre la costura del hombro hacia abajo.



2024
Felipe Carrillo
PUERTO

PESPUNTES: Cartera, hombros y sisa, doble a 1/2
Cuello, sisa, mangas, unión de puño, sencillo a 1/4

DIMENSIONES: De acuerdo a cada talla, conforme a tabla anexa.

Lavable a mano en casa con agua tibia y jabón neutro.

Etiqueta de marca, debe contar con: marca, razón social, dirección del fabricante o exportador, talla, contenido de fibras, instrucciones de cuidado y país de origen.

TOLERANCIAS

En las medidas menores a 5 cm. es de ± 0.5 cm.

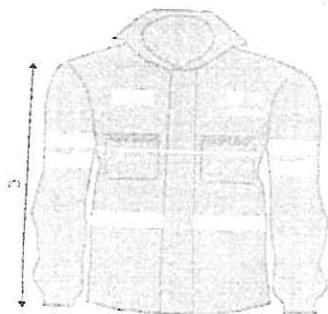
En las medidas mayores a 5.1 cm. y hasta 10 cm. es de ± 1.0 cm.

En las medidas mayores a 10.1 cm. y hasta 20 cm. es de ± 1.5 cm.

En las medidas mayores a 20.1 cm. es de ± 2.54 cm.

MEDIDAS

CAMISOLA DE MANTENIMIENTO	TABLAS DE DIMENSIONES (cm.)												TOLERANCIAS (cm.)
	30	32	34	36	38	40	42	44	46	48	50	52	
Contorno de pecho (A por 2)	102	106	110	114	118	122	127	132	137	142	147	151	± 4
Largo de espalda (B)	74.5	75	76.5	77	78	79	80	80.5	82	82.5	84	84.5	± 2.54
Largo de manga (C)	61.5	62	62	63	63	64	64	65	65	65	66	66	± 2.54



PANTALÓN DE MANTENIMIENTO (2024)

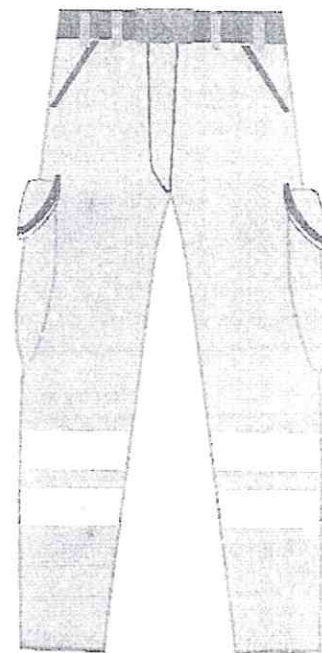
ESPECIFICACIÓN TÉCNICA 26



Pantalón fabricado en tela gabardina satinada.

ESPECIFICACIONES MÍNIMAS REQUERIDAS DE LA TELA

Contenido de fibra NMX-A-084-INNTEX-2015	100% Algodón
Tipo de tejido Método interno	Plano o de Calada
Tipo de ligamento Método interno	Satín
Masa de la tela NMX-A-3801-INNTEX-2012	290 gr/m ² +10
Propiedades de los tejidos frente a la tracción. NMX-A-059/2-INNTEX-2019	Urdimbre 500 N Trama 350 N
Determinación de la resistencia al rasgado NMX-A-109-INNTEX-2012	Urdimbre 35 N Trama 35 N
Determinación de los cambios dimensionales en lavado y secado. NMX-A-5077-INNTEX-2015 1 ciclo de lavado. NMX-A-6330-INNTEX-2015	Urdimbre ± 3.0% Trama ± 3.0%
Determinación de la solidez del color al lavado NMX-A-105-C06-INNTEX-2015	Cambio de color 3 - 4°
Determinación de la solidez del color a la luz. NMX-A-105-B02-INNTEX-2019	3 - 4°
Determinación de la solidez del color al frote NMX-A-073-INNTEX-2005	Urdimbre Trama Seco 3 - 4° 3 - 4° Húmedo 3° 3°
Determinación de la solidez del color al sudor NMX-A-105-E04-INNTEX-2019	Ácido 3 - 4° Alcalino 3 - 4°
Resistencia a la formación de frisas NMX-A-12945-3-INNTEX-2020 (8 BA A 1 CICLO)	Primer ciclo 4.5 mínimo Segundo ciclo 4.0 mínimo
Apariencia Método Interno de tipo de lavado BBA 1 ciclo de lavado	La prenda deberá mantener su apariencia después del lavado, en las zonas donde lleva entretela



GOBIERNO DE LA CIUDAD DE MÉXICO





CONFECCIÓN

PANTONE: Pantone textil 14-4703 TSX

DELANTERO: Debe ser de corte recto, delantero con bolsas en los costados en diagonal con entrada de 16 cm de largo y profundidad de 33 cm, con pespunte de 6 mm de ancho y con presillas de refuerzo horizontales en cada extremo las bolsas deben ser de la misma tela base.

PRETINA: De 4.0 cm de ancho, con pespunte al filo en contorno, con siete trabas de 5.0 cm de largo, por 1.0 cm de ancho con pespunte en extremos y presillas en extremo superior, estas para sujeción de cinturón o similar. En la parte interna presenta una cinta de 2.0 cm de ancho para ajuste. Cierra por medio de un botón plástico en color de la tela base de la prenda del no. 24 de cuatro orificios y ojal horizontal en la pretina y un cierre venus de 17.0 cm de largo con pespunte en forma de "j" con presillas horizontal y vertical en el extremo inferior del pespunte.

TRASERO: Con pinza central en ambos lados y bolsas doble vivo de 6 mm de ancho con pespunte en contorno y presillas en extremos, cierran por medio de un botón plástico en color similar a la tela base de la prenda del no. 24 de cuatro orificios y un ojal vertical colocado debajo de las bolsas.

BOLSAS: En los costados exteriores de cada pierna presenta una bolsa de parche por lado con medida de 23.5 cm de largo por 19.5 cm de ancho con dos tablonces de 2.0 cm de profundidad para dar mayor amplitud, dobladillo de 2.5 cm de ancho, doble pespunte en contorno y presillas de refuerzo horizontales en extremo superior. Carteras rectangulares de 7.5 cm de largo por 20.0 cm de ancho con doble pespunte en contorno con presillas de refuerzo en extremos superiores. Estas cierran por medio de dos piezas de contactel en color similar al de la tela base de la prenda, colocadas en los extremos de la parte interna de la cartera y al frente de las bolsas.

CINTA REFLEJANTE: Cada pierna en su contorno deberá presentar dos cintas reflejantes de 5 cm de ancho con respaldo en poliéster y algodón en color gris plata, con separación entre ellas de 1.5 cm.

DOBLADILLO DE LAS PIERNAS: De 2.5 cm de ancho la prenda debe ser confeccionada con 10 puntadas por pulgada mínimo.

ENSAMBLE: Costuras de ensamble con engargolado u overlock en costados, entrepierna y tiro con costura de cadeneta.

DIMENSIONES: De acuerdo a cada talla, conforme a tabla anexa.

ETIQUETA DE MARCA: debe contar con: marca, razón social, dirección del fabricante o exportador, talla, contenido de fibras, instrucciones de cuidado y país de origen.

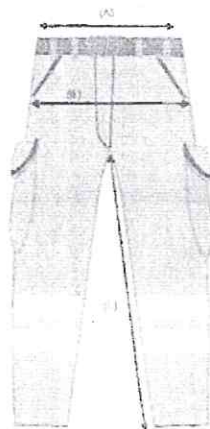


TOLERANCIAS

En las medidas menores a 5 cm. es de ± 0.5 cm.
En las medidas mayores a 5.1 cm. y hasta 10 cm. es de ± 1.0 cm.
En las medidas mayores a 10.1 cm. y hasta 20 cm. es de ± 1.5 cm.
En las medidas mayores a 20.1 cm. es de ± 2.54 cm.

MEDIDAS

TABLAS DE DIMENSIONES (cm.)														TOLERANCIAS (cm.)
	28	30	32	34	36	38	40	42	44	46	48	50	52	
Contorno de cintura (A por 2)	73	78	83	88	93	98	103	108	113	118	123	128	133	+4
Ancho de cadera (B)	95	100	105	110	115	120	125	130	135	140	145	150	155	± 2.54
Largo total	111	111	111	113	113	113	115	115	115	117	117	117	117	± 2.54



PLAYERA DE MANTENIMIENTO (2024)

ESPECIFICACIÓN TÉCNICA 27



Playera cuello redondo en color gris.

ESPECIFICACIONES MÍNIMAS REQUERIDAS DE LA TELA

Contenido de fibra NMX-A-084-INNTEX-2015	100% Algodón
Tipo de tejido Método interno	Interlock
Masa de la tela NMX-A-3801-INNTEX-2012	De 200 a 240 gr/m ²
Determinación de los cambios dimensionales en lavado y secado. NMX-A-5077-INNTEX-2015 1 ciclo de lavado.	Urdimbre ± 5.0% Trama ± 4.0%
NMX-A-6330-INNTEX-2015 Determinación de la solidez del color al lavado	Cambio de color 3 - 4°
NMX-A-105-C06-INNTEX-2015 Determinación de la solidez del color a la luz.	3 - 4°
NMX-A-105-B02-INNTEX-2019 Determinación de la solidez del color al frote	Urdimbre Trama Seco 3 - 4° 3 - 4° Húmedo 3° 3°
NMX-A-073-INNTEX-2005 Determinación de la solidez del color al sudor	Ácido 3 - 4° Alcalino 3 - 4°
NMX-A-105-E04-INNTEX-2019	



Handwritten signatures and initials in blue ink.



GOBIERNO DE LA CIUDAD DE MÉXICO





CONFECCIÓN

Frente liso de una sola pieza

PANTONE: Pantone textil 14-4703 TSX

CUELLO: De cárdigan de 2 cms. de ancho.

MANGAS: Corta de 20 cm., con dobladillo de 1", con collaretera a ¼".

DOBLADILLO: Dobladillo de la playera de 1", con collatera a ¼".

ESPALDA: De una pieza, con cubre costuras de hombro a hombro pasando por el escote trasero, con pespunte al filo en extremos.

LARGO: Largo total de 80 cm. medido, desde la costura del cuello.

COSTURAS:

Unión de hombros: sobrehilados.

Pegado de mangas: sobrehilado con puntada de seguridad.

Cerrado de costados: sobrehilado con puntada de seguridad.

Cerrado de manga: sobrehilado con puntada de seguridad.

ETIQUETA DE MARCA: debe contar con: marca, razón social, dirección del fabricante o exportador, talla, contenido de fibras, instrucciones de cuidado y país de origen.

TOLERANCIAS

En las medidas menores a 5 cm. es de ± 0.5 cm.

En las medidas mayores a 5.1 cm. y hasta 10 cm. es de ± 1.0 cm.

En las medidas mayores a 10.1 cm. y hasta 20 cm. es de ± 1.5 cm.

En las medidas mayores a 20.1 cm. es de ± 2.54 cm.



2024
Felipe Carrillo
PUERTO

MEDIDAS

TABLAS DE DIMENSIONES (cm.)													TOLERANCIAS (cm.)
	28	30	32	34	36	38	40	42	44	46	48	50	
Contorno de pecho (A por 2)	81	85	91	97	102	107	112	117	122	127	132	137	±4
Largo de espalda (B)	70	70	72	74	74	74	75	77	78	80	80	92	±2.54



[Handwritten signatures and initials]

GORRA DE MANTENIMIENTO (2024)

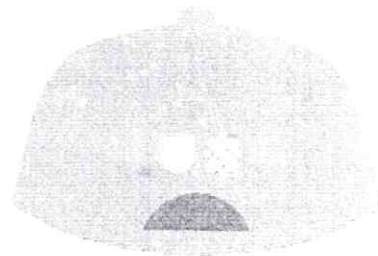
ESPECIFICACIÓN TÉCNICA 28



Fabricada en gabardina 100% algodón satinado.

ESPECIFICACIONES MÍNIMAS REQUERIDAS DE LA TELA

Contenido de fibra NMX-A-084-INNTEX-2015	100% Algodón
Tipo de tejido Método interno	Plano o de Calada
Tipo de ligamento Método interno	Satín
Masa de la tela NMX-A-3801-INNTEX-2012	290 gr/m ² ±10
Propiedades de los tejidos frente a la tracción. NMX-A-059/2-INNTEX-2019	Urdimbre 500 N Trama 350 N
Determinación de la resistencia al rasgado NMX-A-109-INNTEX-2012	Urdimbre 35 N Trama 35 N
Determinación de los cambios dimensionales en lavado y secado. NMX-A-5077-INNTEX-2015 1 ciclo de lavado.	Urdimbre ± 3.0% Trama ± 3.0%
Determinación de la solidez del color al lavado NMX-A-6330-INNTEX-2015	Cambio de color 3 - 4°
Determinación de la solidez del color a la luz. NMX-A-105-C06-INNTEX-2015	3 - 4°
Determinación de la solidez del color al frote NMX-A-105-B02-INNTEX-2019	Urdimbre Trama Seco 3 - 4° 3 - 4° Húmedo 3° 3°
Determinación de la solidez del color al sudor NMX-A-073-INNTEX-2005	Ácido 3 - 4° Alcalino 3 - 4°
Resistencia a la formación de frisas NMX-A-105-E04-INNTEX-2019	Primer ciclo 4.5 mínimo Segundo ciclo 4.0 mínimo
NMX-A-12945-3-INNTEX-2020 (8 BA A 1 CICLO)	
Apariencia Método Interno de tipo de lavado 8BA 1 ciclo de lavado	La prenda deberá mantener su apariencia después del lavado, en las zonas donde lleva entretela



GOBIERNO DE LA CIUDAD DE MÉXICO





CONFECCIÓN

PANTONE: Pantone textil 14-4703 TSX

CONFECCIÓN: Conformada de cinco gajos que deben abarcar toda la visera, uniones tapadas con bies al color de la tela.

VISERA: Gruesa con pespuntos, con 2 $\frac{3}{4}$ pulgadas de largo al frente con doble pespunte a 3/8 pulgadas colocado a $\frac{1}{2}$ pulgadas de la orilla con un mínimo de 5 puntadas por pulgada.

TIRAS: De 7.5 cm. de largo y 2.2 cm. de alto con velcro del color de la gorra de 7.5 cm. de felpa y gancho. Fajilla de 3.5 cm. de alto en todo su contorno interior.

ETIQUETA DE MARCA: debe contar con: marca, razón social, dirección del fabricante o exportador, talla, contenido de fibras, instrucciones de cuidado y país de origen.

TOLERANCIAS

En las medidas menores a 5 cm. es de ± 0.5 cm.

En las medidas mayores a 5.1 cm. y hasta 10 cm. es de ± 1.0 cm.

En las medidas mayores a 10.1 cm. y hasta 20 cm. es de ± 1.5 cm.

En las medidas mayores a 20.1 cm. es de ± 2.54 cm.

IMPERMEABLE CHAMARRA (2024)

ESPECIFICACIÓN TÉCNICA 29

Fabricado en tela 100% poliéster de alta visibilidad, repelente al agua, con recubrimiento en la parte trasera en PVC.

ESPECIFICACIONES MÍNIMAS REQUERIDAS DE LA TELA

Contenido de fibra. NMX-A-084-INNTEX-2015	100% Poliéster
Masa de la tela. NMX-A-3801-INNTEX-2012	330 gr/m ² ±10
Propiedades de los tejidos frente a la tracción. NMX-A-059/2-INNTEX-2019	Urdimbre 190 N Trama 240 N
Densidad de hilos. NMX-A-7211/2-INNTEX-2015	Urdimbre 10 N Trama 12 N



GOBIERNO DE LA
CIUDAD DE MÉXICO





CONFECCIÓN

PANTONE: Pantone textil 19-0310 TSX

DELANTERO: De una pieza. En el frente izquierdo deberá llevar una solapa de 5 cm de ancho por 56 cm de largo en la cual van montados cuatro (4) broches de presión de plástico rígido de 15 mm de diámetro de color negro o de color similar a la tela de la prenda, colocados de forma equidistante.

Deberá presentar dos cintas de manera horizontal de material reflejante a base de microprismas de 5 cm de ancho. Estas cintas deberán coincidir y conectarse con las traseras y las horizontales y deberán estar 5 cm por debajo de la sisa con una separación entre estas dos de 15 cm.

MANGAS: De una sola pieza tipo ranglan para mayor comodidad del usuario. En cada brazo colocado a 5 cm debajo de la sisa una cinta de material reflejante a base de microprismas de 5 cm de ancho y por debajo de esta a 15 cm de distancia otra cinta del mismo material, ambas deberán cubrir el contorno de la manga. Puño con ajuste interno con resorte integrado en la misma tela para evitar que se filtre el agua por las mangas.

CUELLO: Puede ser tipo Mao de 7 cm de altura con carterita y un (1) broche de presión de plástico rígido de 15 mm de diámetro negro o de color similar a la tela de la prenda en la parte central trasera para ocultar la capucha.

BROCHES: Doble botonera al frente de 74 cm de largo por 5 cm de ancho en la cual van montados 5 broches de presión de plástico de color negro o de color similar a la tela de la prenda ocultos y colocados de forma equidistante.

ESPALDA: De una sola pieza de PVC-PU, con malla interior para permitir la libre transpiración del usuario, de tela 100% poliéster color blanco con recubrimiento de PVC-PU, sellada a la prenda corrida desde el cuello y ensamble de la manga hasta 2 cm arriba de la sisa. En la terminación inferior de la malla deberá llevar un doblado o aletilla de 2 cm de ancho quedando la parte inferior suelta para impedir escurrimientos al interior de la prenda. Deberá presentar dos cintas de manera horizontal de material reflejante a base de microprismas de 5 cm de ancho.

Deberá llevar una pelerina del mismo material impermeable, la cual debe cubrir la malla y el doblado de 2 cm para evitar la penetración de agua y será de tamaño proporcional a la talla. La pelerina lleva centrado y serigrafiado los logotipos a una tinta.

CAPUCHA: Capucha integrada fija no removible oculta con jareta de ajuste de color similar al de la prenda, de tejido tabular con "campanas" color negro en los extremos o de color similar al tono de la prenda. Doblillos con ojillos dieléctricos reforzados y sellados. Altura mínima de 350 mm. Para ocultarla y asegurarla debe llevar en la parte central trasera del cuello un broche de presión de plástico rígido de 15 mm de diámetro de color negro o de color similar a la tela de la prenda. La unión de la capucha con la espalda lleva bias de cinta tejida 100% algodón o poliéster-algodón en cualquier combinación, de color negro de 2.5 cm para evitar rozaduras en el cuello.



BROCHES: Doble botonera al frente de 74 cm de largo por 5 cm de ancho en la cual van montados 5 broches de presión de plástico de color negro o de color similar a la tela de la prenda ocultos y colocados de forma equidistante.

ETIQUETA DE MARCA: debe contar con: marca, razón social, dirección del fabricante o exportador, talla, contenido de fibras, instrucciones de cuidado y país de origen.

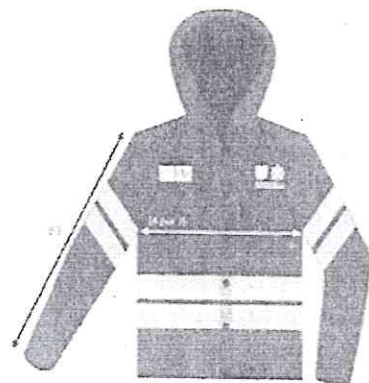
TOLERANCIAS

- En las medidas menores a 5 cm. es de ± 0.5 cm.
- En las medidas mayores a 5.1 cm. y hasta 10 cm. es de ± 1.0 cm.
- En las medidas mayores a 10.1 cm. y hasta 20 cm. es de ± 1.5 cm.
- En las medidas mayores a 20.1 cm. es de ± 2.54 cm.

MEDIDAS

	TABLAS DE DIMENSIONES (cm.)											TOLERANCIAS
	28	30	32	34	36	38	40	42	44	46	48	
Contorno de pecho (A por dos)	114	118	122	128	132	138	142	148	152	156	160	± 4
Largo de espalda (B)	99	104	109	109	114	114	119	119	119	119	119	± 4
Largo de manga (C)	73	75	77	79	81	83	85	86	86	86	89	± 2.54
Largo capucha	27	27	27	27	27	27	27	27	27	27	27	± 2.54

cl



Co

IMPERMEABLE PANTALÓN (2024)

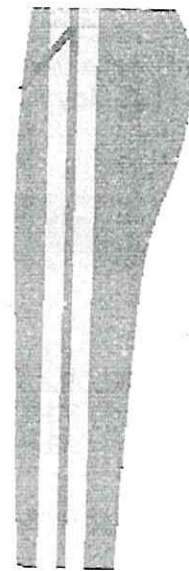
ESPECIFICACIÓN TÉCNICA 30



Fabricado en tela 100% poliéster de alta visibilidad, repelente al agua, con recubrimiento en la parte trasera en PVC.

ESPECIFICACIONES MÍNIMAS REQUERIDAS DE LA TELA

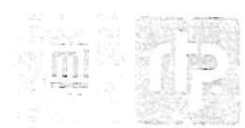
Contenido de fibra. NMX-A-084-INNTEX-2015	100% Poliéster
Masa de la tela. NMX-A-3801-INNTEX-2012	330 gr/m ² ± 10
Propiedades de los tejidos frente a la tracción. NMX-A-059/2-INNTEX-2019	Urdimbre 190 N Trama 240 N
Densidad de hilos. NMX-A-7211/2-INNTEX-2015	Urdimbre 10 N Trama 12 N



Handwritten signatures and initials in blue ink.



GOBIERNO DE LA CIUDAD DE MÉXICO





CONFECCIÓN

PANTONE: Pantone textil 19-0310 TSX

PANTALÓN: Debe ser fabricado en tela plastificada de PVC-PU sobre soporte de tela 100% poliéster, con un espesor mínimo de la tela plastificada de 0.32 mm, con tejido circular. Sellado térmico en todas las uniones, las que deberán soportar pruebas de resistencia hidráulica, 100% a prueba de filtraciones de agua mediante doble vulcanización con máquina dieléctrica de alta frecuencia industrial sin costura alguna en ninguno de sus componentes.

Deberá contar con un resorte en la pretina para brindar ajuste cómodo al usuario y jareta de ajuste de color similar al de la prenda de tejido tubular con "campanas" de plástico color negro en los extremos con ojillos dieléctricos reforzados y sellados, el pantalón debe llevar dobladillo hacia el interior, debe llevar un broche de plástico rígido de 15 mm de diámetro por lado, para ajuste en la parte inferior del pantalón; así como cintas de material reflejante de PVC a base de microprismas de 5 cm de ancho, colocadas a partir de los 200 mm por arriba del dobladillo y una separación de 15 cm. entre cada cinta, quedando Estas ubicadas en la pantorrilla.

Lavable a mano en casa con agua tibia y jabón neutro.

Etiqueta de marca, debe contar con: marca, razón social, dirección del fabricante o exportador, talla, contenido de fibras, instrucciones de cuidado y país de origen.

TOLERANCIAS

En las medidas menores a 5 cm. es de ± 0.5 cm.

En las medidas mayores a 5.1 cm. y hasta 10 cm. es de ± 1.0 cm.

En las medidas mayores a 10.1 cm. y hasta 20 cm. es de ± 1.5 cm.

En las medidas mayores a 20.1 cm. es de ± 2.54 cm.



GOBIERNO DE LA
CIUDAD DE MÉXICO



RED DE TRANSPORTE DE PASAJEROS DE LA CIUDAD DE MÉXICO
DIRECCIÓN EJECUTIVA DE ADMINISTRACIÓN Y FINANZAS
GERENCIA DE ADMINISTRACIÓN DE CAPITAL HUMANO

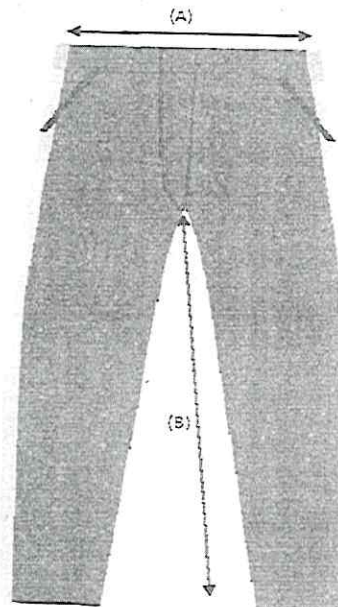


2024
Felipe Carrillo
PUERTO

Página 3 de 3

MEDIDAS

TABLAS DE DIMENSIONES (cm.)											TOLERANCIAS	
	28	30	32	34	36	38	40	42	44	46		48
Contorno de cintura (A por dos)	96	102	108	114	120	126	134	142	148	155	162	±4
Largo total (B)	103	103	105	105	108	108	110	110	112	112	114	±2.54



0

0

1

1

SUDADERA DE MANTENIMIENTO (2024)

ESPECIFICACIÓN TÉCNICA 31



Sudadera confeccionada en tela felpa poliéster-algodón.

ESPECIFICACIONES MÍNIMAS REQUERIDAS DE LA TELA

Contenido de fibra	45 a 55 % Poliéster
NMX-A-1833/1-INNTEX-2014	55 a 45 % Algodón
Tipo de tejido	Punto
METODO INTERNO	
Masa de la tela	280 gr/m ² ±10
NMX-A-3801-INNTEX-2012	
Determinación de los cambios dimensionales en lavado y secado.	Urdimbre ± 8.0%
NMX-A-5077-INNTEX-2015	Trama ± 8.0%
1 ciclo de lavado.	
NMX-A-6330-INNTEX-2015	
Determinación de la solidez del color al lavado	Cambio de color 3 - 4°
NMX-A-105-C06-INNTEX-2015	
Determinación de la solidez del color a la luz.	3°
NMX-A-105-B02-INNTEX-2019	
Determinación de la solidez del color al frote	Urdimbre Trama
NMX-A-073-INNTEX-2005	Seco 2° 2°
Determinación de la solidez del color al sudor	Húmedo 2° 2°
NMX-A-105-E04-INNTEX-2019	Ácido 3 - 4°
Resistencia a la formación de frisas	Alcalino 3- 4°
NMX-A-12945-3-INNTEX-2020	Primer ciclo 3.5 mínimo
Resistencia al reventamiento	Segundo ciclo 2.5 mínimo
NMX-A-13938/2-INNTEX-2012	2.5 mínimo



GOBIERNO DE LA
CIUDAD DE MÉXICO





2024
Felipe Carrillo
PUERTO

CONFECCIÓN

PANTONE: Pantone textil 19-0204 TSX

DELANTEROS: En una sola pieza, cuello redondo, deberá tener con bolsillos ocultos a los costados, costuras reforzadas.

PRETINA: De 7 cm, en rib 1x1 con spandex para mejor stretch y recuperación.

CAPUCHA: Tela doble de 54 cm. de ancho y de 35 cm. de largo al frente con jareta de 20 mm con 80 cm. de cordón de la misma tela de ¼ de pulgada de ancho, la salida es con ojillo metálico de color plata ubicado a 2.5 cm. del escote hacia arriba y anudado en los extremos.

ESPALDA: De una pieza, lleva un cubre costura que comienza en el escote delantero, pasando por el escote de la espalda, terminando en el otro extremo del cuello delantero, cubriendo en su totalidad las costuras de las partes antes mencionadas.

MANGAS: Ranglan en una sola pieza de cada lado, con puño en rib 1x1 de 7 cm con spandex para mejor stretch y recuperación.

DIMENSIONES: De acuerdo a tabla anexa

Lavable a mano en casa con agua tibia y jabón neutro.

Etiqueta de marca, debe contar con: marca, razón social, dirección del fabricante o exportador, talla, contenido de fibras, instrucciones de cuidado y país de origen.

TOLERANCIAS

En las medidas menores a 5 cm. es de ± 0.5 cm.

En las medidas mayores a 5.1 cm. y hasta 10 cm. es de ± 1.0 cm.

En las medidas mayores a 10.1 cm. y hasta 20 cm. es de ± 1.5 cm.

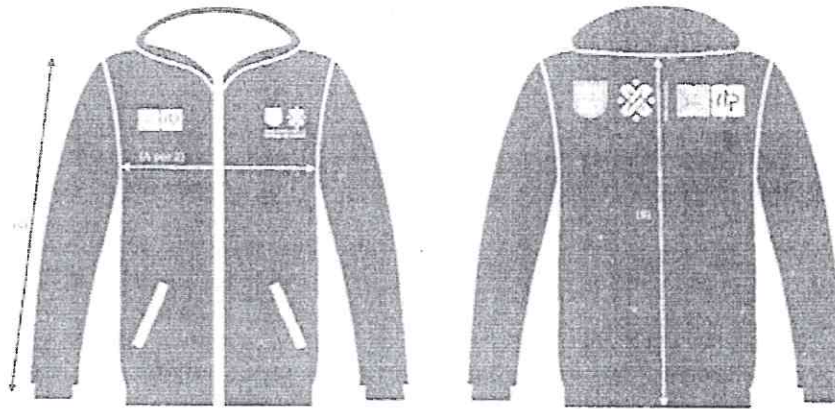
En las medidas mayores a 20.1 cm. es de ± 2.54 cm.



2024
Felipe Carrillo
PUERTO

MEDIDAS

TABLAS DE DIMENSIONES (cm.)													TOLERANCIAS (cm.)
	28	30	32	34	36	38	40	42	44	46	48	50	
Contorno de pecho	92	97	102	105	112	117	122	127	132	137	142	147	±4
Largo de espalda	70	72	74	76	76	76	77	79	80	82	82	82	±4
Largo de manga	61.5	61.5	62	62	63	63	64	64	65	65	65	66	±2.54



BOTA DIELECTRICA PARA MANTENIMIENTO (2024)

ESPECIFICACIÓN TÉCNICA 32



CONFECCIÓN

CLASIFICACIÓN: Tipo III + II, (D+PP) calzado de protección dieléctrico con puntera (policarbonato).

CORTE: Deberá ser de cuero de ganado vacuno, de flor entera, con espesor mínimo de 1.8 mm, el color del corte deberá ser negro.

ALTURA: De 15.5 cm \pm 1 cm medidos desde el piso hasta la parte superior del bullón por la parte trasera y 17.5 cm \pm 1 cm desde la base del tacón hasta la parte superior del bullón medidos por la parte lateral.

BULLÓN ERGONÓMICO: De dos gajos, situado en la parte superior de los tubos. En su parte exterior de material sintético y en su parte interior del mismo material del forro. Debe tener un espesor máximo de 25 mm y su ancho de 5.5 cm. \pm 0.5 cm. medidos en su parte más ancha. Debe llevar en su interior un material de relleno de espuma de poliuretano. Las dimensiones, se deberán ajustar proporcionalmente de acuerdo a la talla, tomando como referencia la talla 27.

OJILLOS: De abajo hacia arriba, deberá llevar dos orificios, un pasa agujetas no metálico y dos ojillos no metálicos colocados de forma equidistantes en cada chaleco. En la talla 27.

PUNTERA: De material termoplástico polimérico o material sintético para preformar y con ceja en su base de cuando menos 5 mm.

LENGÜETA: Del material del corte, color negro, unida a la chínela.

CONTRAFUERTE: Deberá ser de material termoplástico, celulosa preformada o aglomerado de poliéster.

AGUJETA: Cordón de algodón, poliéster, nylon o combinación de ellos con puntas de material sintético en sus extremos con longitud adecuada para atar el calzado totalmente al pie del usuario.

[Handwritten signatures and initials in blue ink]



GOBIERNO DE LA
CIUDAD DE MÉXICO





GOBIERNO DE LA
CIUDAD DE MÉXICO



RED DE TRANSPORTE DE PASAJEROS DE LA CIUDAD DE MÉXICO
DIRECCIÓN EJECUTIVA DE ADMINISTRACIÓN Y FINANZAS
GERENCIA DE ADMINISTRACIÓN DE CAPITAL HUMANO



2024
Felipe Carrillo
PUERTO

FORROS: De dos piezas completo, incluyendo lengüeta de fibra tejida o no tejida de nylon o poliéster de tres capas de 2 con costuras sin empalmes con acojinamiento de poliuretano con un espesor mínimo de 3.0 mm. La lengüeta debe de llevar costura revolteada. El forro deberá ser color negro.

PLANTA: Deberán ser de una sola pieza de celulosa, o fibra sintética. El espesor de la planta deberá ser de 2 mm mínimo y deberá cubrir el área plantar del calzado.

PLANTILLA COMPLETA: Deberá ser de una sola pieza, no plana, de espuma de poliuretano o EVA preformada, removible; y debe tener en toda la parte superior un grabado capitonado para mayor confort del usuario, con recubrimiento de tela material textil en la parte superior que hace contacto con el pie de acuerdo a la tabla de valores, deberá de tener un espesor de 3 mm mínimo con una zona de confort en forma de ovalo en el área de talón, con un largo de 83 mm \pm 3 mm medido de talón a punta, deberá tener un ancho en la parte trasera de 3.5 mm \pm 5 mm y en la parte delantera de 2.5 mm \pm 5 mm.

SISTEMA DE CONSTRUCCIÓN: Inyección directa al corte

REFUERZO DEL TALÓN: Deberá ser de una sola pieza junto con el tacón. La altura de la suela en la parte del tacón deberá ser de 4 cm \pm 0.5 cm, la huella deberá tener estriado que permite las salidas laterales de fluidos y lodos. No debe tener bandas lisas que se extiendan a todo lo largo y ancho de la huella. La altura del resalte deberá ser de 4.0 mm mínimo.

COSTURAS DE CORTE: Hilo poliéster, nylon o combinación de ambos, en color negro. Una línea de dos costuras en todo el corte con excepción del contorno de los chalecos, la unión del accesorio de la chinela, las costuras de adorno y la costura central del bullón, que deberá ser una costura.

RESISTENCIA A LA TENSIÓN ELÉCTRICA Y CORRIENTE DE FUGA: Soporta una tensión de 14 000 v (eficaz) a 60 hz durante un minuto y el valor de la corriente de fuga en tales condiciones en un máximo de 1 ma de acuerdo a la NOM-113-STPS-2009. Tipo III.

ACCESORIO: El calzado deberá llevar una protección frontal de carnaza o material sintético con un recubrimiento polimérico resistente a la abrasión.

NORMA O ESPECIFICACIONES: El calzado propuesto debe de cumplir con la NOM-113-STPS-2009, TIPO III + II. (D+PP), calzado de protección dieléctrico con puntera de protección (poliamida o policarbonato), debiéndose presentar en original o copia certificada. El certificado de producto nuevo vigente de conformidad con dicha norma, deberá estar expedido a nombre de la empresa fabricante y debe pertenecer al sistema de fabricación y producto ofertado; será causa de desechamiento de la propuesta el presentar más de un certificado de este producto.

TIPO DE FABRICACIÓN: Inyectado directo al corte y la prueba de rigidez dieléctrica con la especificación, debiendo presentar el licitante, el certificado de cumplimiento con la NOM-113-STPS-2009.

BOTA DE HULE (2024)

ESPECIFICACIÓN TÉCNICA 33



CONFECCIÓN

ALTURA: 40 cm. \pm 1 cm., desde la base del tacón hasta la parte superior de los tubos.

CAÑA: Inyectada de PVC, color negro.

ADAPTADOR DE ALTURA: Contará con doble adaptador de altura (30 y 35 cm. de corte manual).

REFUERZO METATARSAL: Contará con refuerzo metatarsal que brinde soporte al empeine.

REFUERZO EN EL TOBILLO: Contendrá refuerzo en los tobillos.

ESPOLÓN: En el talón, deberá contar con un espolón para facilitar el descalce.

FORRO INTERIOR: Forro de algodón de una sola pieza y sin costuras que cubra el 100% del interior de la bota.

PUNTERA SIN CASQUILLO: deberá tener un refuerzo en la punta.

SUELA Y TACÓN: inyectada e integrada a la caña en una sola pieza de PVC, con estriado antiderrapante.

COSTILLA: En el enfranque, deberá llevar una costilla externa que forma parte de la suela.

HORMA: Ergonómica adecuada al pie y al cuerpo para lograr un calce con la parte del empeine y talón.

TÉCNICA DE FABRICACIÓN: Inyección.



GOBIERNO DE LA
CIUDAD DE MÉXICO

